

ENRIC ARENÓS

PILAR FABRA

VICENT FAUSTO

EL NOSTRE POBLE VILA-REAL



Aquest llibre "El nostre poble: Vila-real", que es completa amb una carpeta d'exercicis, ha estat informat FAVORABLEMENT, com a quadern de l'alumne dins l'àrea d'Experiències, pel Servei d'Ordenació Acadèmica de la Direcció General d'Educació Bàsica i Ensenyaments Especials de la Conselleria de Cultura, Educació i Ciència de la Generalitat Valenciana.

El nostre poble

1. La vila.
2. El rei Jaume.
3. L'ajuntament.
4. L'Arxiprestal. Sant Pasqual.
5. El Termet. L'ermitori.
6. El riu Millars.
7. L'agricultura.
8. La indústria. El comerç.
9. Els serveis.
10. Els costums.
11. Els homes.
12. La història.

© Enric Arenós, Pilar Fabra i Vicent Fausto

© Per a la present edició, Delegació d'Educació de l'Illustríssim Ajuntament de Vila-real. Plaça Major. Vila-real.
Tercera edició: Setembre 1992.

© Fotografies: Azimut, Broch Lino, "Cadafal", Marcelo Díaz, José M^a Doñate, "Exdgono", Fernando Ferrer, Concha García, Josep P. Gil, Manuel Gil, Jacinto Heredia, Instituto Geográfico Nacional, María Juan, Martínez, "Mediterráneo", Paisajes Españoles, "Perryagolosa", Raymond, Sarthou Carreras, Pasqual Lluís Segura, José Serra, José A. Serra, Vicente Sos Baynat, Paco Valverde i Anlu.

© Dibuixos: Xavier Arenós, Julio Arenós i Quique.

Impremta: Sichert, S.L., Polo de Bernabé, 33 - Tel. 53 27 30
Vila-real.

Dipòsit legal: 409-86

L'any 1986 la Delegació d'Educació de l'Illustríssim Ajuntament de Vila-real editava el treball didàctic elaborat pels professors Enric Arenós, Pilar Fabra i Vicent Fausto per tal que l'alumnat i el professorat de Cicle Mitjà disposara d'una eina de treball per a conèixer la realitat passada i actual del nostre poble.

Després de sis anys d'utilització i experimentació pràctica a les nostres escoles, arriben ja a la tercera edició aquests fascicles que han esdevingut un veritable "Llibre de la localitat".

Cada nova edició és una possibilitat de perfeccionar el producte inicial. Així, si la segona edició va incorporar les millores suggerides pels usuaris directes, aquesta tercera ens ha servit per canviar algunes fotografies i poder mostrar imatges més actualitzades d'edificacions com ara: la Torre Motxa i la Casa de l'Oli recentment restaurades, i el Temple de Sant Pasqual, renovat aquest mateix any amb motiu de les celebracions dels centenaris de la mort i beatificació del sant.

Tot i això, es manté, lògicament, l'estructura d'aquest material curricular:

1. Un llibre de text que recull els dotze temes de treball que han de desenvolupar-se durant el curs escolar i on es combinen: lectures per a l'alumnat, guies didàctiques per al professorat que ha de dirigir les activitats i un gran nombre d'il·lustracions (dibuixos i fotografies) que complementen perfectament el text escrit.

2. Una carpeta de treball, de dificultat progressiva, composta per un quadern d'exercicis, que necessàriament s'han de resoldre de forma vivenciada eixint de l'escola, i un joc de fulls d'activitats manuals, lúdiques i sensorials.

3. Un joc de més de dues-centes diapositives, oferides directament per l'Ajuntament als centres escolars, l'ús de les quals pot ser polivalent d'acord al criteri del professorat: com a motivació prèvia, com a instrument per esbrinar els coneixements previs dels escolars, com a reforç de l'activitat realitzada ...

Seguim considerant que, dins el marc d'una educació amelada al medi, autènticament valenciana, i seguint les noves orientacions didàctiques que tot just s'inicien amb la implantació de la Reforma del Sistema Educatiu, aquest material pot continuar sent de gran utilitat perquè els joves ciutadans del nostre poble arriben no només a conèixer com cal la realitat que els envolta, sinó també i sobretot a estimar-la i a contribuir a millorar-la dia a dia.

Conèixer i assumir la pròpia història, valorar les realitzacions aconseguides pels nostres avantpassats llunyans i recents, participar en el moment present de forma activa i responsable, tot plegat serà la garantia d'un futur amb major progrés humà per a tots.

Amb aqueixa il·lusió, compartida pels autors i per l'Ajuntament, oferim aquesta tercera edició, amb la confiança que el seu ús generalitzat a les escoles de Vila-real farà que no siga la darrera.

JOSÉ P. MARTÍN NEBOT
Regidor Delegat d'Educació

LA VILA

1





LA VILA

Aquest plànol que veus ací correspon a la part més antiga de Vila-real. La coneixem amb el nom de *la vila* i es manté molt pareguda a com era el nostre poble fa més de sis-cents anys.

D'aquella època encara hom conserva algunes de les edificacions i la major part dels carrers.

El centre de *la vila* és una plaça de forma quadrada i amb porxes. La coneixem amb el nom de Plaça de la Vila.

En la plaça trobarem l'antic Palau Reial, edificat perquè servira de lloc de descans del rei.

Si fem un passeig per *la vila* trobarem que encara hi ha els carrerons que servien per a comunicar uns carrers amb els altres.

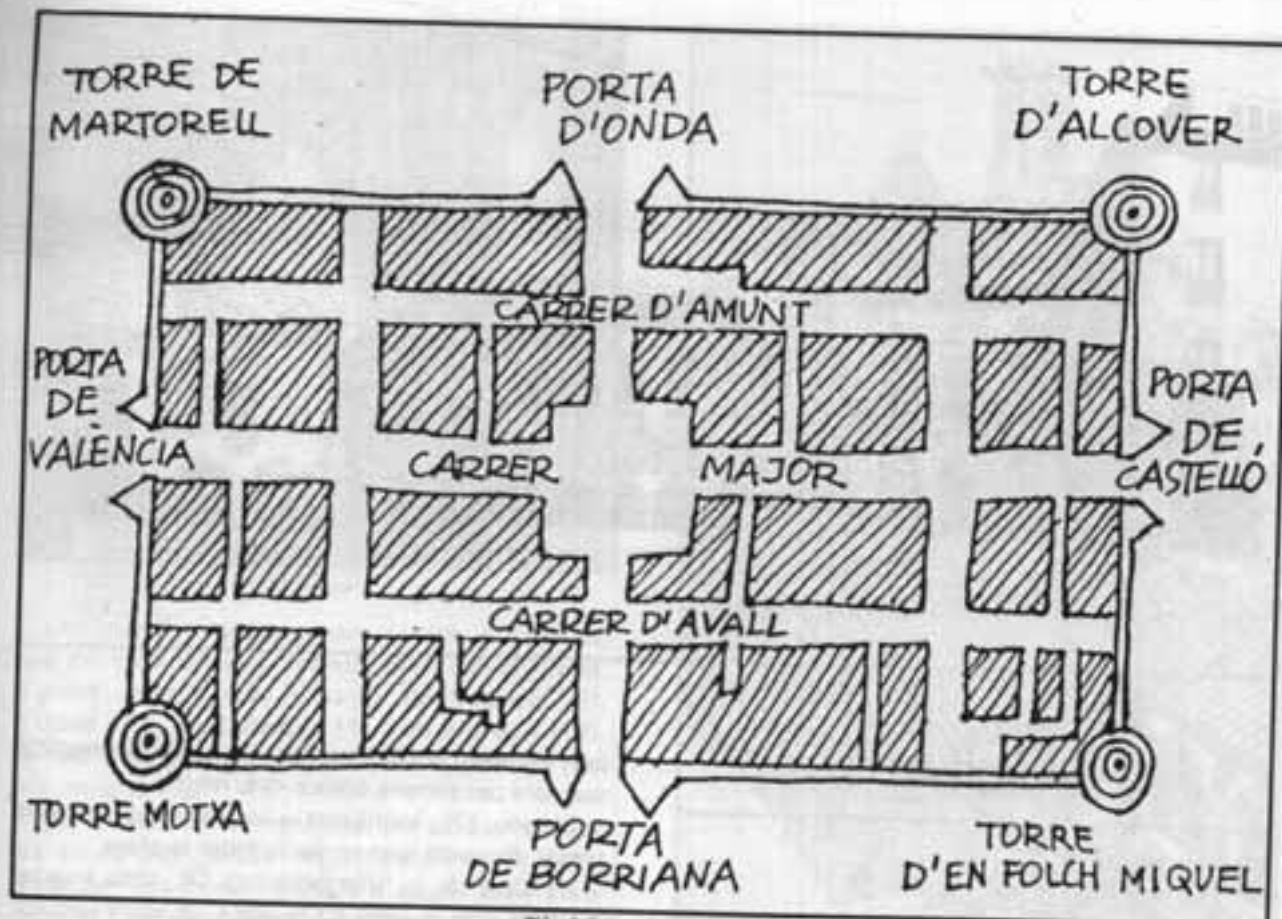
Els tres carrers més importants eren el d'Amunt, el Major i el d'Avall.

El poble antigament era protegit per muralles i defensat per quatre torres. A més un vall voltava *la vila*, però un hom podia entrar-hi i eixir-ne mitjançant uns portals.

Una de les torres encara hom conserva. És la torre Motxa i té adossat un tros de muralla.



Plaça de la Vila.



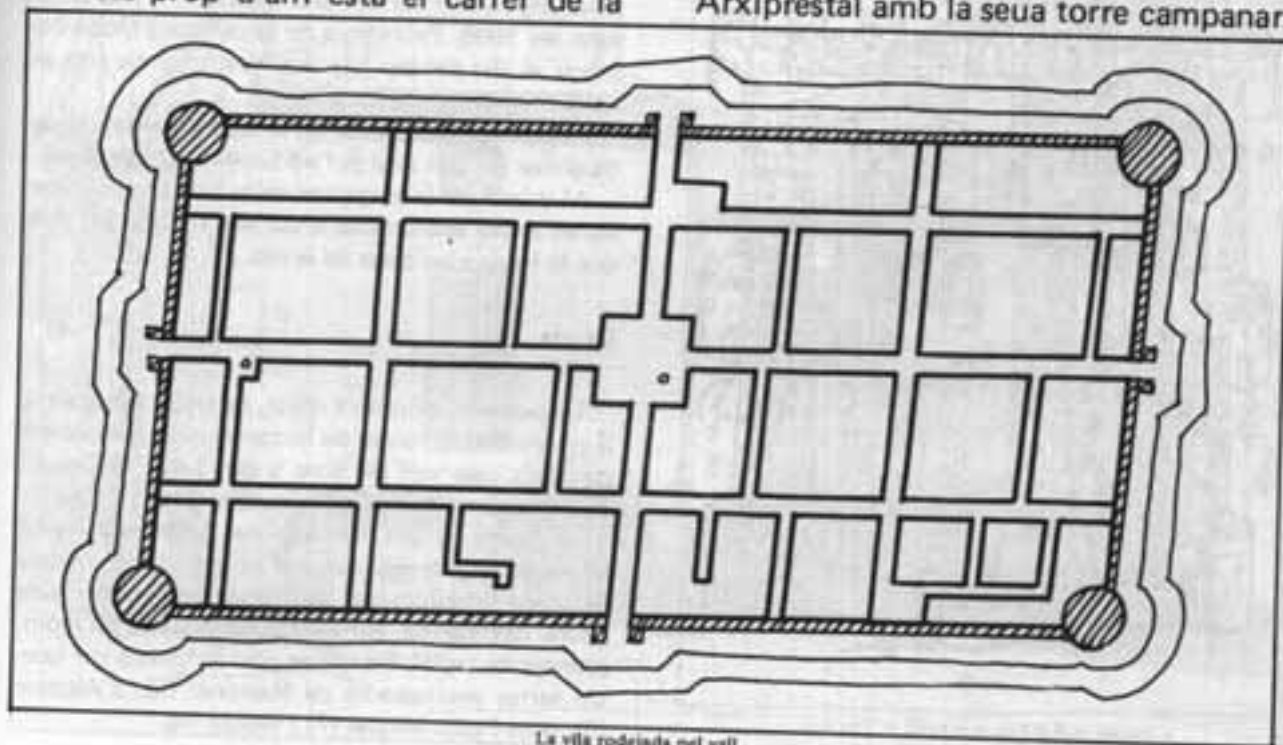
Plànol de la primitiva vila.

Si continuem pel mateix carrer de la muralla —o de la *murà*— trobarem un altre tros d'aquesta que serveix de paret a la més antiga casa de *la vila* que hom conserva.

Molt prop d'allí està el carrer de la

Jueria, anomenat així perquè era on vivien els jueus.

Dins de *la vila* hi ha altres racons i llocs que mereix la pena de visitar-hi, entre els que destaca l'església major o Arxiprestal amb la seua torre campanar.



La vila rodejada pel vall.

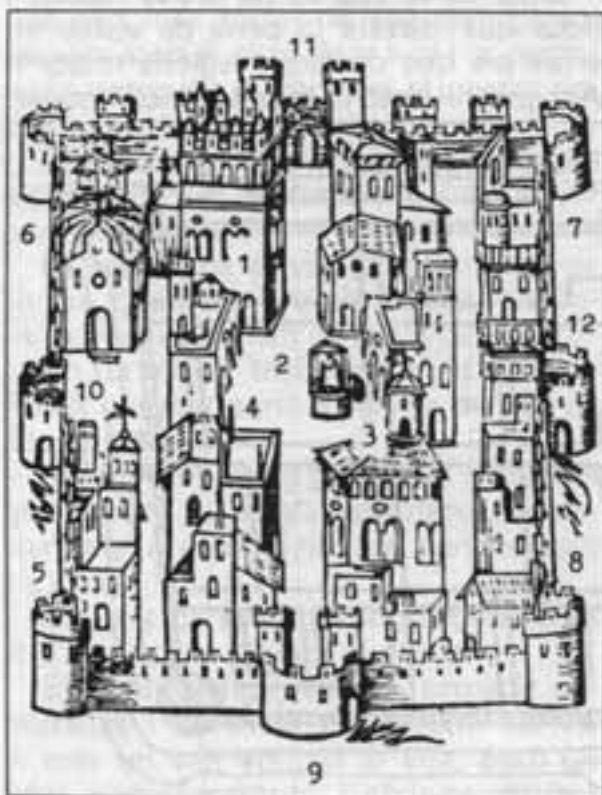


GUIA

Plaça de la Vila

És el centre de *la vila* i, des de l'any 1974, monument històric-artístic.

Cal destacar-hi el Palau Reial (1) o hostel del rei per haver-ne estat feta donació a en Bernat Riva de



Aquest és el dibuix més antic de Vila-real.
El va fer l'historiador Viciana.

part de Pere el Cerimoniós en 1353 "a condició que fóra per sempre posada dels reis".

El pou (2), inutilitzat a les darreries del segle passat, fou embussat en pavimentar la plaça.

La Casa de la Vila primitiva (3), amb arcades gòtiques com la resta de la plaça, va sofrir una notable reforma en temps de Carles IV (1791) i, posteriorment, en 1966 fou enderrocada conjuntament amb el convent del Corpus Christi per a donar pas a una nova plaça on edificaren l'actual ajuntament.

Els arcs gòtics situats al sudoest foren substituïts en el segle XVII per dos arcs escarsers. I, més endavant, en 1908, l'eixampla de la carretera Onda-Borrriana al seu pas per la plaça, destrueix els arcs situats en ambdós extrems.

Finalment, desapareix en la seua totalitat l'arcada gòtica del que avui és l'edifici de la Caixa Rural.

Al subsòl de la plaça encara es conserva una mena de presó subterrània o qui sap si aljup (4) dels que hi havia a les cases de *la vila*.

La vila

La població primitiva o vila, de traçat hipodàmic o en graella, té forma de rectangle amb tres carrers paral·lels que van de nord a sud i que es creuen amb uns altres tres perpendicularment.

Edificada en una planura sense defenses va haver de ser envoltada de muralles amb quasi dos metres de gruix formades per dos murs de maçoneria de pedra, calç i arena, entre els quals hi havia un reompliment de tapial. Els angles eren defensats per quatre torres anomenades de Martorell (5), d'Alcover (6), d'en Folch Miquel (7) i Motxa (8).



El porxo.

Les muralles tenien quatre portes, situades en mig de cada un dels costats. Eren denominades, d'acord amb la seua situació, de València (9), d'Onda (10), de Castelló (11) i de Borriana (12). A més d'aquests portals n'hi havia d'altres de menor importància.

Les muralles eren rodejades per un vall sec que era salvat pels portals mitjançant ponts de fusta, probablement fixos. La secció d'aquest vall era trapezoidal, amb una amplària màxima de dotze metres a la base major (la de dalt) i de nou metres a la menor (la de baix). La seua altura era de vuit me-



L'antic convent del Corpus Christi, prop de la Plaça de la Vila, també enderrocat.





Casa de l'Olí amb muralles.



Antic vall descobert al fer unes excavacions.



Torre Motxa.





Presó subterrània o aljub.

tres, encara que en alguns trossos només arribava a tindre tres metres, si bé cal afegir que l'excavació havia estat feta majorment sobre roca.

De les quatre torres només es conserva la Motxa, reconstruïda en 1410 en haver caigut a terra la primitiva. Té forma octogonal i només s'hi podia accedir per la muralla de la qual encara queda part.

Formant part de la *Casa de l'Oli* podem veure un altre fragment de muralla. A l'interior de l'edifici hi ha una arcada gòtica i, segons en Doñate, és, probablement, la casa més antiga de la població.

La Jueria

A l'extrem nord-est de *la vila* hi ha un entramat de carrerons molt estrets anomenat la Jueria, que va albergar la població d'aquesta raça fins el segle XV, amb un total de quinze cases, algunes de les quals encara existeixen i d'altres foren enderrocades per a edificar en 1583 l'església de la Sang, destruïda més tard i de la que només fou recuperada l'arcada de la porta.

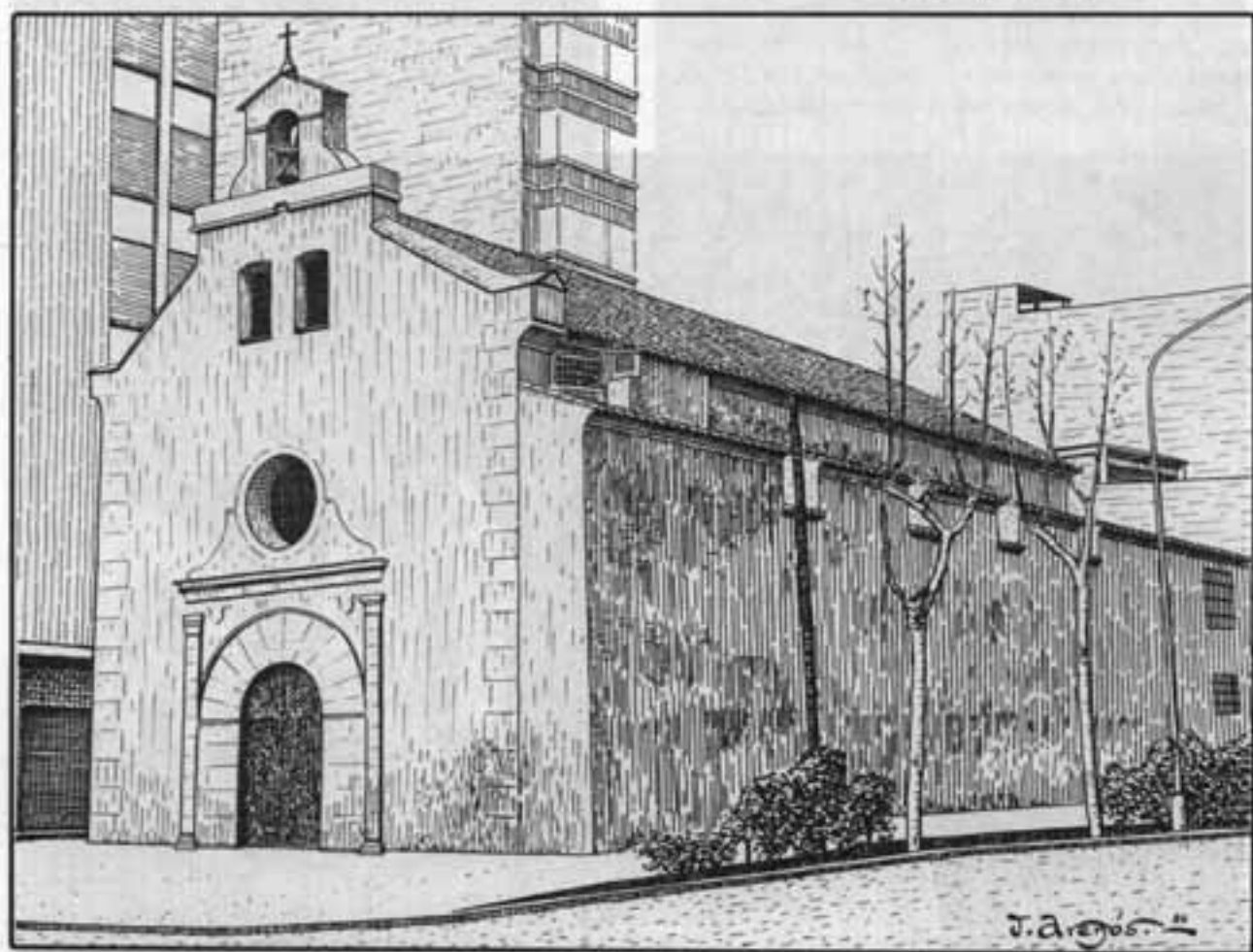




La Jueria.



Arcada de la Sang, recuperada.



Església de la Sang abans d'enderrocada.

EL REI JAUME

EL REI JAUME

2



EL REI JAUME

El rei Jaume, anomenat el Conqueridor, volia defensar València del possible atac dels moros que poblaven llocs pròxims al que avui és el nostre poble.

El 20 de febrer de 1274, quan el rei Jaume tenia 67 anys, ordenà la construcció de Vila-real en un document que es coneix amb el nom de Carta Poble. El nou poble ocuparia terrenys de Borriana.

Prompte van arribar els primers pobladors, alguns dels quals eren de Morella i, d'altres, catalans que venien de Lleida.

Poc després, el mateix rei Jaume manà edificar un hospital fora de *la vila* per a auxili de viatgers. Encara es conserva en part i al seu costat s'alça la capella del Crist.

L'any següent va morir el rei i les seues despulles van ser enterrades en el monestir de Poblet.

La primitiva *vila* creixia poc a poc i se'n va eixir de les seues muralles. El vall el van reomplir. Mentre, els pobladors havien alçat varies creus. Una d'elles als afores, camí de Castelló, i una altra, també fora de *la vila*, camí de València. Ambdues creus van desaparèixer i en el mateix lloc se n'han construït unes altres.

El nostre poble també té un escut heretat de Jaume I en el qual apareixen les quatre barres reials. El més antic, que es conserva encara, té prop de sis-cents anys.



Sarcòfag on està soterrat el rei Jaume.



Jaume I, fundador de Vila-real.

El nom de Vila-real li fou donat pel mateix Jaume I, ja que el poble depenia directament del rei i de no ningú més.

Des de la seua fundació, els habitants del nostre poble han parlat en valencià i així estan escrits els documents més antics.

Si t'apropes a la Plaça Major podràs observar l'escultura que representa el rei Jaume assegut i amb la Carta Poble en una mà.

Des de l'any 1274 Vila-real ha crescut molt. Han passat més de set-cents anys i en l'actualitat, després d'haver-se separat la població d'Alqueries, té vora els 37.000 habitants, amb amplis carrers i moderns edificis que podem descobrir si fem una llarga passejada.

Del nostre poble s'han dit coses molt interessants. Cervantes digué de Vila-real que era "hermosa y amenísima villa" i Cavanilles que "causa admiración y gusto la abundancia de frutos y las riquezas de Vila-real".

Jaume el Conqueridor

Pel que sembla, el 1269, cinc anys abans que Jaume I firmés a València la Carta Poble el 20 de febrer de 1274, existia en aquests terrenys algun nucli de població que no mereixia en absolut el títol de vila.

A partir de la data fundacional *la vila* es traça segons un pla preconcebut per a potenciar, amb la nova ciutat fortificada, la seguretat de València front als moros de la Serra d'Espadà i les valls d'Uixó i Segó. *La vila* i el territori que l'envolta foren segregats pel rei del terme de Borriana.

Prompte va començar a establir-s'hi gent vinguda d'altres llocs. Uns provenien de Morella i altres eren catalans, de Lleida concretament, el que fa que la nostra parla tinga certes semblances al català del Segrià.

L'Hospital

En 1275, un any abans de morir, Jaume I va fundar precisament des de Lleida, l'hospital anomenat de Sant Miquel i Santa Llúcia als afores de *la vila* camí de València, per tal d'atendre a tot el qui ho necessités, fóra veí o estigués de pas.

Mentrestant, el rei moria a València, i més tard era enterrat al monestir de Poblet. Les seues despulles descansen en un sarcòfag manat construir a partir de 1359 per Pere el Cerimoniós per als reis de



Carta Poble.

Catalunya i Aragó.

L'edifici de l'hospital, molt modest en un principi, anà ampliant-se amb el pas dels anys fins arribar al que és avui. Al costat de l'hospital s'edificà una capella a finals del segle XVI dedicada a Santa Llúcia.

Però en el segle XVIII naix una nova devoció i es venera la imatge de l'anomenat Crist de l'Hospital, al qual està dedicada l'actual capella barroca.



Hospital fundat per Jaume I en 1275.

Les creus de terme

La creu del raval de Castelló data de 1421 i s'alçà, com la majoria de les creus d'aquest tipus, per a indicar que s'acabava el solar urbà i començava el camp.

Situada des de sempre en el lloc on avui es conserva (junt al temple de Sant Pasqual) fou modificada en el transcurs dels anys fins que la darrera, una creu barroca, fou destruïda el 1936 i aixecada de bell nou l'any 1981.

La creu del raval de València o d'Aliaga (que en 1865 era el nom del propietari d'uns terrenys propers) s'edificà el 1433. En el transcurs dels anys fou modificada diverses vegades fins que la van destruir el 1936. Posteriorment també es va reedificar.

L'escut i la senyera

Des de la fundació, el Consell de *la vila* de Vila-real utilitzà un escut o segell en forma de pavés i sobre ell, en relleu, els quatre pals d'Aragó. A l'Arxiu Municipal hom té documentat des del 1411 aquest escut amb les seues successives transformacions fins arribar a l'actual que data de 1966.

Al "Llibre dels Fets" Jaume I ens conta com, havent pactat la rendició de València amb els sarraïns, els envia a dir que "per tal que sabessen los chris-



Capella edificada al costat de l'Hospital.



Interior de la capella barroca.



Crist de l'Hospital.

tians que nostra era València e que ningun mal no'ls faessen, que metessen nostra senyera en la torre que ara és del Temple. E els dixeran que'ls plaia. E nos fom en la rambla, entre'l reial e la torre; e quan vim nostra senyera sus en la torre, descavalgam del caval, e endreçam nos ves horient, e ploram de nostres uyls e besam la terra, per la gran mercé que Deu nos havia feyta''.

Aquesta senyera, conservada al monestir de Sant Vicent de la Roqueta fins el 1838 fou duta a la Casa de la Ciutat de València i es conserva a l'Arxiu Municipal.

Com Vila-real pertanyia a la Corona, lògic és deuir que la seua senyera era la senyera del propi rei.

El nom és Vila-real

Les anomenades viles reials pertanyien al Braç Reial, és a dir, no reconeixien més autoritat que la del propi rei.

Des dels primers documents que es conserven, inclòs el fundacional, consta com a nom del nostre poble el de Vila-real, topònim que es repeteix en tota la documentació dels segles XIV, XV i XVI.

La nostra llengua

Els Llibres de Claveria i els Manuals de Consells conservats a l'Arxiu Municipal de la nostra ciutat, estan escrits en la nostra llengua, demostració històrica de com escrivien i parlaven els nostres avantpassats des de la fundació fins al 1714 en què els documents ja estan escrits en castellà.

Cal no oblidar que el 1707 Felip V firmà el decret de Nova Planta pel qual abolia els Furs d'Aragó i de València, prohibint la nostra llengua.



Cru del raval de València, el 1900.



Cru de terme barroca. A la dreta, la nova cru, camí de Castelló.



La Plaça Major

Adherida a la Plaça de la Vila trobem la Plaça Major. En un dels extrems s'alça el monument al rei Jaume en el moment de concedir la Carta Pobla. Una còpia d'aquesta Carta es conserva a l'Arxiu de la Corona d'Aragó. Està escrita en llatí i ha estat traduïda al català per Arcadi García.

El monument al rei Jaume és obra de l'escultor Llorens Poy i s'alça per a commemorar el VII Centenari de la fundació de Vila-real.



La nova cru.

... Vila-real ...

Document de l'any 1382. A la ratlla primera diu Vila-real.

... Vila-real ...

Document de l'any 1512. Vila-real, en la segona i desena ratlla.



A l'hora d'establir-ne l'ortografia, amb guinet: Vila-real.

La població

El nombre d'afavorits per donacions reials en temps de la fundació fou de 113.

En 1565 tenia el nostre poble 327 habitants; en 1733, 495; en 1790 va ascendir a 1.500; en 1857 tenia 8.596 veïns; en 1887, 13.722 habitants; en 1900, 16.068, per a arribar en 1970 als 33.306 i

en 1984 a 40.648.

Una passejada pels carrers de la ciutat ens descobrirà l'evolució esdevinguda des de la casa tradicional fins a les actuals construccions. En 1970 hi havia prop de set mil edificis d'una sola vivenda i no passaven de dos-cents els de cinc o més vivendes, amb un total de poc més d'onze mil vivendes.



Vila-real, en 1850.



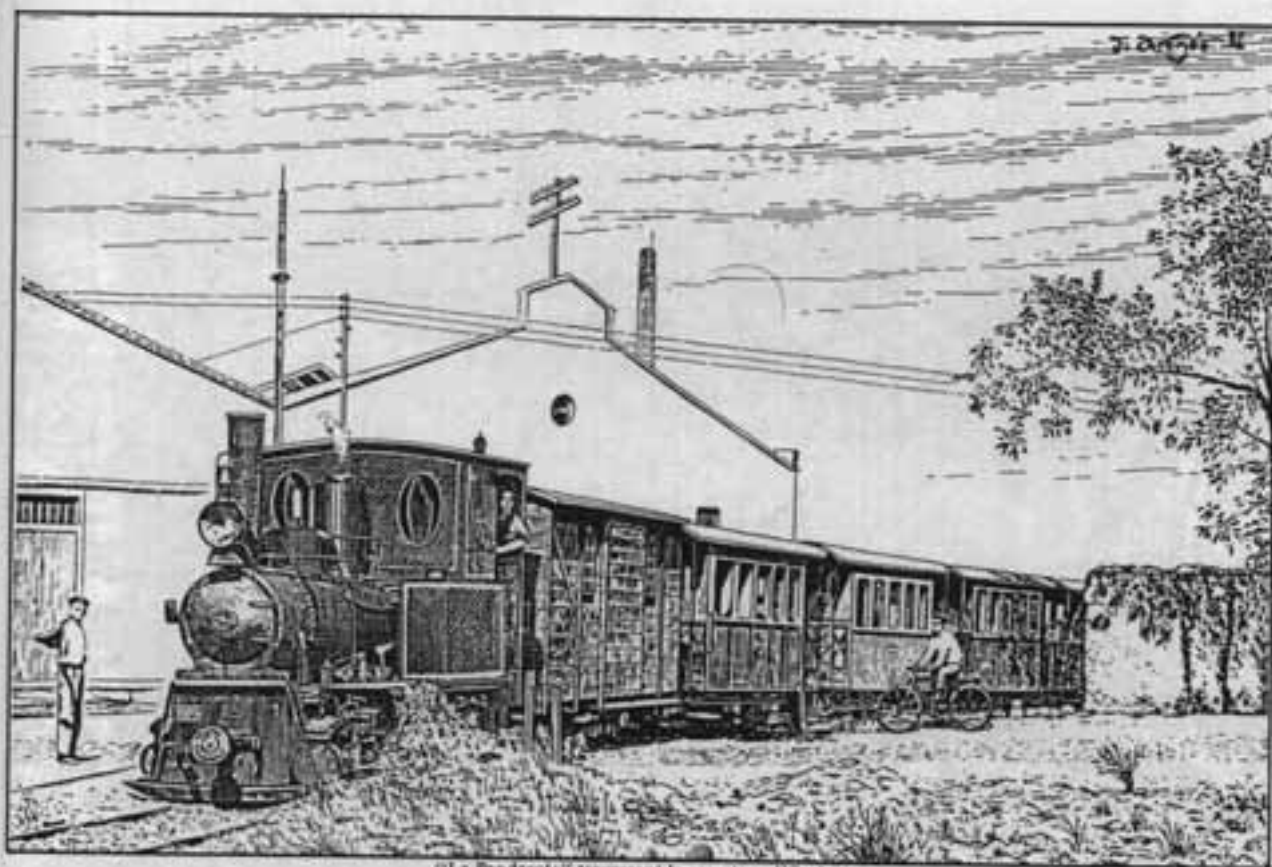
Vila-real, en 1930.

Cervantes i Cavanilles

En 1616 Miguel de Cervantes escrigué en el capítol XII de "Los trabajos de Persiles i Sigismunda": "Y al salir de Villarreal, hermosa y amenísima villa, de través, de entre la espesura de árboles les salió al encuentro una zagala o pastora valenciana, vestida a lo del campo, limpia como el sol y hermosa como él y como la luna"...

Antonio Cavanilles, entre 1795 i 1797 publicà "Observaciones sobre la historia natural, geografía, agricultura, población y frutos del Reyno de Valencia" on llegim: "Causa admiración y gusto la abundancia de frutos y las riquezas de Villa-real, como

también la infatigable aplicación de sus naturales, ocupándose como un ciento de ellos en tejidos de cáñamo, filosedá y cintas, los restantes son todos labradores que emplean sus brazos o dinero en cultivar los campos (. . .) Aunque el caserío de Villa-real y sus edificios públicos, principalmente la magnífica Iglesia, atestiguan la riqueza del pueblo, en nada se manifiesta mejor que en la multitud de frutos".



"La Panderola" travessant la carretera d'Onda.



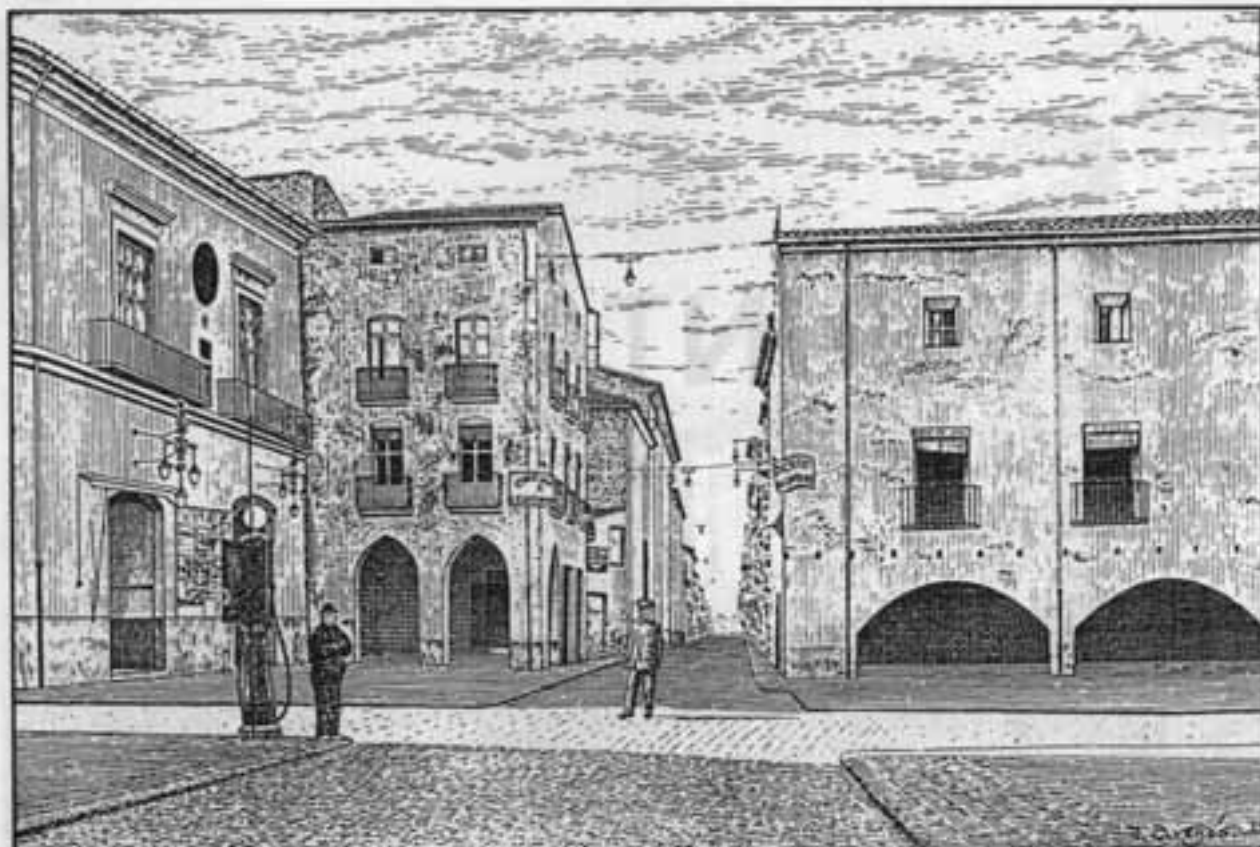
Placa Major.



L'AJUNTAMENT

3





A l'esquerra, antiga Casa de la Vila o Ajuntament.

L'AJUNTAMENT

L'Ajuntament és la corporació pública que representa, governa i administra els interessos de Vila-real, busca solucions als problemes col·lectius i satisfà les necessitats de les persones que viuen al Municipi.

Les persones que vivim permanentment en un municipi i estem empadronats, formem la seua població. Empadronar la gent vol dir apuntar-la a unes llistes que es rectifiquen cada cinc anys segons els canvis de domicilis, naixements, morts, etc.

Els nostres representants els elegim en unes eleccions municipals mitjançant sufragi universal, lliure, directe i secret.

Els electors són les persones que poden participar a les eleccions municipals mitjançant el seu vot. Poden votar les persones que formen part del municipi i tenen més de divuit anys.

Els electors estan relacionats a unes llistes confeccionades a partir del padró municipal, el conjunt de les quals s'anomena cens electoral.

Els candidats són les persones que es presenten a les eleccions per a ser consellers. Formen part de partits polítics o agrupacions electorals que reuneix la gent que té les mateixes idees.

Els partits o grups presenten una llista amb vint-i-un candidats amb un ordre establert.

Les eleccions municipals es fan cada quatre anys.

Els grups de candidats presenten un programa electoral on exposen com pensen atendre les necessitats del municipi.

El dia de les votacions, les persones que estan en la llista d'electors dipositen el seu vot dins d'una urna.

Segons el nombre de vots que han obtingut els diferents partits, s'elegeixen els consellers.

Una vegada elegits, els consellers fan una votació entre ells per a elegir l'Alcalde.

El nombre de consellers o regidors de cada municipi està en relació amb la quantitat de gent empadronada. A Vila-real, el nombre de consellers a elegir és de 21.



GUIA

Altres formes de participació

A més de votar els nostres representants a l'Ajuntament, els ciutadans podem participar en el govern de la ciutat presentant les nostres suggerències, propostes, denúncies, etc.

Per a facilitar aquest tipus de participació, l'Ajuntament de Vila-real ha format els Consells Municipals i ha designat un conseller perquè s'encarregue de les relacions amb les associacions de veïns.

L'Ajuntament ha posat a disposició dels qui viuen a Vila-real un horari de visites perquè les persones que necessiten parlar amb l'Alcalde o un Conseller puguin entrevistar-s'hi personalment.

També hi ha una bústia perquè el poble la utilitzi per a presentar les seues suggerències i reclamacions, si hom vol fer-les per escrit.

Hi ha, per a acabar, el Butlletí d'Informació Municipal on, a més de donar informació de la vida municipal, el ciutadà pot participar directament.

Com funciona l'Ajuntament

L'Ajuntament governa a partir de:

L'Alcalde

Té les funcions de President de l'Ajuntament, el representa en actes oficials i és el cap de tots els serveis i comissions municipals.

Ple de l'Ajuntament

El formen tots els consellers amb l'Alcalde, que el presideix, i el Secretari, que pot opinar però no votar. Funciona com un parlament local i es reuneix al menys una vegada al mes. Les seues sessions són públiques.

Comissió de Govern

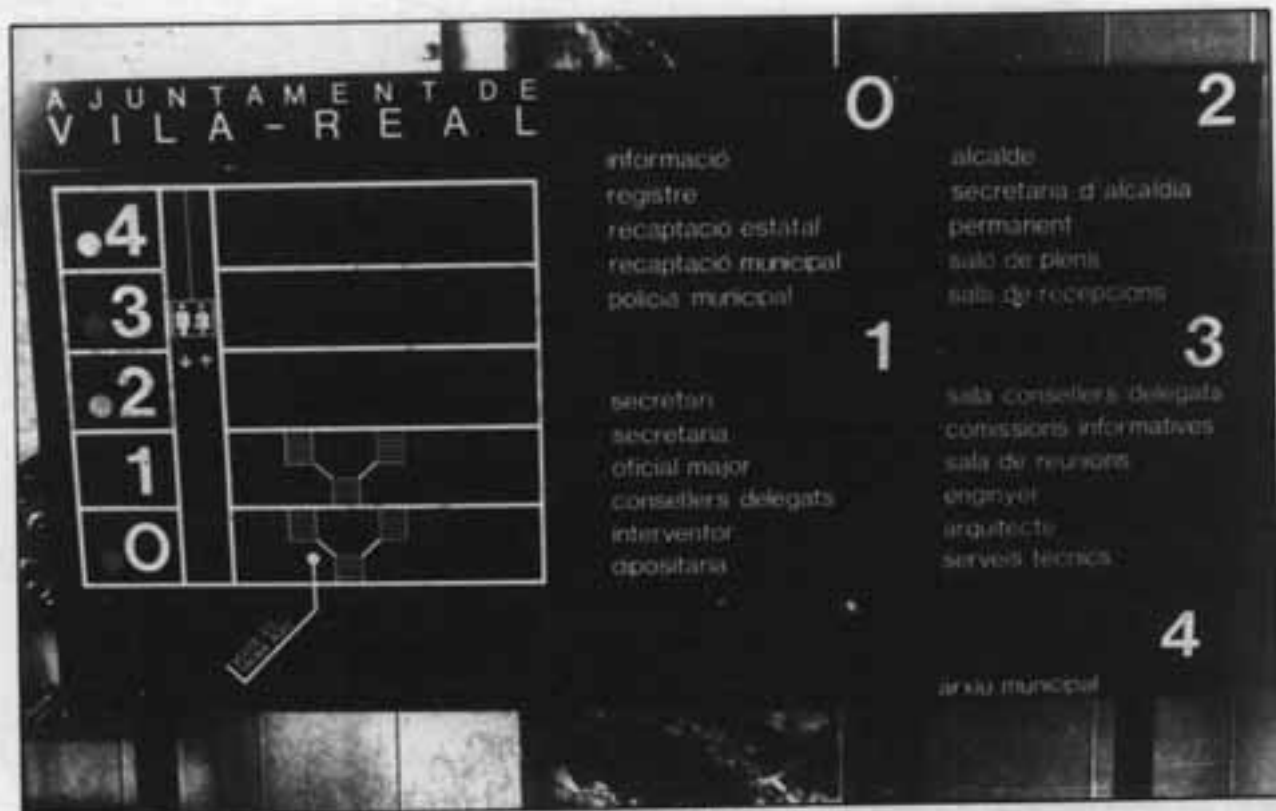
La formen els Tinents d'Alcalde, l'Alcalde, que la presideix, i el Secretari. La del nostre poble és formada per set consellers, l'Alcalde i el Secretari. Funciona com un govern local i es reuneix una vegada cada setmana. Les seues sessions no són públiques.

Comissions informatives

Tracten diferents assumptes relacionats amb l'activitat municipal. Les componen consellers dels di-



Vestíbul de l'Ajuntament.



Plànol indicador de les dependències municipals.

ferents partits, en nombre proporcional, que s'encarreguen d'estudiar i preparar els assumptes que van al Ple.

Les presideixen els Tinents d'Alcalde, que són designats per l'Alcalde de entre els consellers. A més, els Tinents d'Alcalde, seguint l'ordre de designació, substitueixen l'Alcalde en cas d'absència, malaltia, vacances, etc.

Secretari

Assessora els consellers en qüestions de lleis. A les reunions pot intervenir però no votar.

Abans de les reunions confecciona l'ordre del dia, on s'indiquen els temes que s'han de tractar. Una vegada signat per l'Alcalde o pel Tinent d'Alcalde corresponent, en dona una còpia als consellers.

Interventor

Es l'encarregat d'aconsellar en els temes econòmics. Assisteix, si cal, a les reunions, on pot intervenir però no votar.

Dipositari

Es l'encarregat de guardar, pagar i cobrar els diners de l'Ajuntament.

El Secretari, l'Interventor i el Dipositari no són càrrecs polítics. Això vol dir que nosaltres no els elegim. Són funcionaris de l'Ajuntament, és a dir, els seus serveis són permanents.

Resultats de les darreres eleccions municipals (any 1991)

El nombre total de vots vàlids va ser de 20.304,

repartits de la següent manera:

Partido Socialista Obrero Español	
PSPV-PSOE	9.774
Partido Popular PP	5.768
Unitat del Poble Valencià UPV	1.186
Centro Democrático y Social CDS	1.165
Unión Valenciana UV	1.152
Esquerra Unida del País Valencià EUPV	.967
Coalición Alianza por la República CAR	.75
En blanc	.217

El repartiment de regidors per partits, segons els vots obtinguts, va ser:

PSPV-PSOE	11
PP	7
UPV	1
CDS	1
UV	1

D'acord amb els vots que obtingueren les llistes dels diferents partits, són regidors actualment del nostre Municipi:

Enrique Ayet Fortuño	PSPV-PSOE
Benjamín Dembilio Vall	PSPV-PSOE
Enrique Heredia Robres	PSPV-PSOE
Juan José Bellés Edo	PSPV-PSOE
María Remedios Vila Castelló	PSPV-PSOE
Francisco Valverde Fortes	PSPV-PSOE
Juan Antonio García Rubio	PSPV-PSOE
Flores Higuera Parra	PSPV-PSOE
José Pascual Martín Nebot	PSPV-PSOE
José Pascual Sancho Salvador	PSPV-PSOE
Antonio Esteller Cercós	PSPV-PSOE
Manuel Vilanova Goterris	PP



Oficines municipals.

Manuel Peset MaríPP
 Pascual Vidal Colonques.....PP
 María Luisa Porcar CanoPP
 Pascual Meseguer Llorca.....PP
 José Pascual Quemades CabedoPP
 José Pascual Ribelles García.....PP
 María Gràcia Molés GarcíaUPV

Godofredo Campón Sanz CDS
 Rafael Goterris Girona UV

Els regidors varen votar per a l'elecció de l'Alcalde i va eixir elegit el Sr. Enrique Ayet Fortuño, que és l'actual Alcalde del nostre Municipi.



Obres finançades per l'Ajuntament.

VILA-REAL

BOLETÍN DE INFORMACIÓN MUNICIPAL

INFORMACIÓN MUNICIPAL

Inauguración de la Avenida de Alemania y de la restauración de la Ermita

Con motivo de una reunión de carácter informativo, el Ayuntamiento de Vila-real, a través de su concejal de Urbanismo, Manuel Molés de Llorca, ha informado a los vecinos de la inauguración de la Avenida de Alemania y de la restauración de la Ermita de San Juan, que se celebrará el día 15 de mayo.

Catálogo del Archivo Histórico

universitat popular vila-real

Butlletí d'Informació Municipal.



Elections municipals.



Consellers, amb les festeres i els macers.



Enrique Ayet, alcalde de Vila-real.



L'Ajuntament o Casa de la Vila.



Fie de l'Ajuntament. Les sessions són públiques.



Dependències de la policia municipal.



Saló per a recepcions.



Taula de Santa Elúcia i Santa Àgueda, del mestre Anònim dels Peres. Segle XV.



Arçó de l'any 1580, amb l'escut del poble.



Mural amb el rei Jaume, obra de Catalán.

L'ARXIPRESTAL SANT PASQUAL

4





L'ARXIPRESTAL

Entre tots els edificis de *la vila* destaca per la seua grandària l'església més gran que té Vila-real. Es diu l'Arxiprestal i és dedicada a Sant Jaume, que n'és el patró i presideix l'altar major.

Si mires l'antic plànol de *la vila* voràs com, al lloc on ara hi ha l'església, n'hi havia una altra més menuda que fou enderrocada per a construir l'actual. A la vora d'aquesta s'aixeca la torre del campanar amb set campanes, una per a cada nota musical, amb una altura de quaranta-dos metres i dos metres més fins el cimolet.

L'església es compona de tres naus i té la seua màxima altura a la capella o mitja taronja per on entra bastant llum.

Podem entrar-hi per tres portes. Al costat de la principal, una vegada dins, trobarem la pila baptismal i un enorme orgue. Si recorrem a poc a poc tota l'església podrem comptar fins a vuit altars laterals, dedicats, cadascú

d'ells, a un sant o a la Mare de Déu. Algunes parets estan adornades amb pintures de molta vàlua.

Prop de l'altar major hi ha la capella de la Comunió o Sagrari. A l'altra banda hi ha la sagristia que es fa servir com a museu parroquial, on hi ha importants obres d'art, com ara antics calzes i reliquiars molt valuosos, així com pintures de Joan de Joanes i de Paolo de Santo Leocadio.

SANT PASQUAL

De bell antuvi hi havia fora de *la vila* una ermita dedicada a la Mare de Déu del Rosari i a la mateixa vora els freres franciscans van edificar un convent. En aquest mateix lloc va vindre a viure, a una cel·la que encara podem vore, un frare que s'anomenava Pasqual Baylón, que de jove havia estat pastor d'ovelles. Va morir ja fa prop de quatre-cents anys i, temps a venir, el Papa el va proclamar sant.

Sant Pasqual és el patró del nostre poble, la qual festa celebrem cada any



Temple de Sant Pasqual.

el dia 17 de maig, data en què va nàixer i en què també va morir quan comptava amb 52 anys d'edat.

El seu cos el van guardar durant molt de temps en un sepulcre que tothom podia visitar. Fins allí van aplegar molts reis d'Espanya. Però tant el sepulcre com el temple on era guardat van ser cremats i destruïts a una guerra.

En l'actualitat ha estat edificat un nou temple al mateix lloc i, des d'ales-



Retaula d'un dels nostres carrers.

hores, només es conserva la cel.la de Sant Pasqual, uns pocs ossos i cendres del sant (anomenades relíquies) i el lloc del convent on s'asseia per a menjar (que es diu refectori) quan era fraire.

Quan visitarem aquests llocs descobrirem, a més, la imatge on són les relíquies, feta per l'escultor Llorens Poy, una còpia del crani del sant, feta en bronze per l'escultor Fuster i una imatge en fusta de Sant Pere d'Alcàntara de valor.

ALTRES ESGLÉSIES

La nostra ciutat té moltes altres esglésies i capelles que podem visitar.

Tenim les esglésies de Santa Isabel, els Sants Evangelistes, Santa Sofia, els Pares Franciscans, els Pares Carmelites, la Fundació Flors, i les capelles del Pilar, la Mare de Déu de Gràcia, la Mare de Déu dels Àngels, així com innumbrables retaules de la Mare de Déu i dels sants a molts dels nostres carrers, que podem vore en passar-hi.



Capella del Pilar.



Interior de l'església Arxiprestal.

GUIA

L'església Arxiprestal

En 1298 hom va començar a edificar la primitiva església parroquial de Sant Jaume que l'historiador Viciània situa prop del portal d'Onda i que José M^o Doñate l'ha estudiada en profunditat. Respectant l'anomenat *pla de l'església* situat davant d'aquesta i sobre plànol del carmelita José Alberto Pina, en 1752 s'inicien les obres de l'actual Arxiprestal, car l'antic temple havia quedat menut i també perquè la força econòmica dels vila-realencs anava en augment. Sobre el seu solar va ser edificada l'actual casa abadia.

Vint-i-set anys després de la col·locació de la primera pedra fou beneïda aquesta nova església i l'any 1884 rebia el títol d'Arxiprestal del Papa Lleó XIII.

Indubtablement és la major església de les comarques del Nord, amb una superfície de 75 metres de longitud i 45 metres d'amplària. Té tres naus sostingudes per dues fileres de columnes amb doble capitell. La base de les columnes és de 4 metres d'alçada, revestides de marbre. A més d'aquestes vuit columnes aïllades, en té setze més encastades a les parets laterals i creuer.

L'altura de les naus és de 22 metres i la capella en té 33. Ací en Josep Vergara va pintar quatre escenes de la vida de Santiago. Pintures seues se'n troben també a la capella de la Comunió on destaca el retaule de marbre coronat pel Sant Sopar. A la fornícula d'aquest retaule hi ha una imatge de la



Nau central de l'Arxiprestal.



Retaulo del Salvador, del segle XVI, obra atribuïda a Paolo de Santo Leocadio.

Mare de Déu de Gràcia, obra de Llorens Poy, còpia de la desapareguda talla gòtica.

Damunt mateix de les portes de la Comunió i de les de la sagristia, així com també a les parets situades a ambdós costats de la porta major, hi ha quatre grans murals d'en Vicent Castell.

Voltant l'església per dins podem vore el viacrucis format per catorze quadres deguts a en Bernat Mundina, així com un total de vuit altars laterals.

A l'altar del Rosari hom venera la Mare de Déu de l'escultor Ponsoda i el Crist Jacent d'Ortells. Obra seua és també el grup escultòric de la Verònica, a la vora de l'altar de Sant Antoni; la Pietat i Sant Pere són obra de Julio P. Fuster; la imatge de la Divina Aurora és d'en Pere Gil i les de Sant Pasqual i Sant Jaume, que presideix l'altar major, d'en Pasqual Amorós.

El museu

A la sagristia hi ha un museu on pot admirar-s'hi el retaulo del Salvador. Hi destaca la predel·la, amb cinc escenes de la Passió de Jesús i la taula de l'Anunciació, del pintor Paolo de Santo Leocadio, obra de la segona dècada del segle XVI.

Del mateix autor hi tenim el retaulo de Sant Jaume format per sis taules que representen diverses escenes de la vida del sant.

De Joan de Joanes hom conserva un quadre de Sant Vicent Ferrer corresponent a la segona meitat del segle XVI.

Tenim, a més, d'altres joies com ara: una custòdia gòtica de plata daurada i cisellada del segle XV,



Taula de l'Anunciació, una de les parts del retaulo.



La batalla de Clavijo, del retaulo de Sant Jaume, obra de Paolo de Santo Leocadio.

obra d'en Francesc de Cetina; un copó-arqueta del primer terç del segle XVI; dos creus processionals de principis del XVIII; un reliquiari de la Veracreu del primer terç del segle XVI; unes crismeres de finals del segle XV; una naveta per a incens; un quadre de ceràmica del segle XVIII i dos grans llibres de cor impressos en pergami.

El campanar

D'abans de l'església és la torre del campanar, la primera pedra de la qual va ser col·locada en 1682. La seua base té 9 metres de costat i la seua altura és de 42 metres. És tot fet de pedra treballada porta-



Sant Vicent Ferrer, del segle XVI, obra d'en Joan de Joanes.

da de les pedreres de Borriol i Benadressa. La seua figura és quadrangular fins a la primera cornisa i des d'ací fins l'acabament és octogonal.

Va sofrir importants desperfectes a la passada guerra d'Espanya, els quals han estat arranats en successives etapes fins que apleguem a l'actual electrificació del vol de les campanes.

Sant Pasqual Baylón

Els religiosos franciscans alcantarins prengueren possessió en 1577 de l'ermita de la Mare de Déu de Gràcia; al cap d'un temps, però, s'hi traslladaren a l'ermita de la Mare de Déu del Rosari, a la vora de la qual edificaren un convent al mateix lloc on ara hi ha el temple de Sant Pasqual.

Pasqual Baylón nasqué a Torrehermosa (l'Aragó) el 17 de maig de 1540, fou pastor en la seua joventut i, després de vestir l'hàbit a Elx (Baix Vinalopó) i professar en 1565 al convent d'Orito (Vinalopó Mitjà), va aplegar a la nostra ciutat on ocupà una cel·la com a frare lloc al nou convent.

Encara hom conserva el pou que ell va ajudar a fer per a les necessitats de la comunitat. La seua vida transcorregué entre l'adoració al Sagrament i l'ajuda als pobres.

El 17 de maig de 1592 morí Pasqual Baylón. Un segle després i pels seus innombrables miracles fou canonitzat pel Papa Alexandre VIII.



Custòdia del segle XV, obra de Cetina.

El temple barroc

La primitiva ermita esdevingué, temps a venir, en un temple al qual es va adossar una capella en 1680 (Sarhou Carreres la denominà "bressol del protobarroquisme valencià"), on va ser instal·lat el cos momificat del sant. D'aleshores ençà han passat pel sepulcre Felip III, Felip IV, Carles III, Carles IV, Ferran VII, Isabel II, Amadeu de Savoia, Alfons XII, Alfons XIII i Joan Carles I.

En 1936 el temple fou fet malbé i incendiat amb la capella. Encara van ser recollits alguns ossos i cendres de Sant Pasqual que avui són conservats prop de l'antiga i renovada cel·la del sant ubicada al nou temple, a una imatge del sant d'en Vicente Llorens Poy.

Annex al nou temple s'hi conserva l'antic refectori amb ceràmica del segle XVIII; així com el museu i el pou del sant, i ja a l'interior del temple hi ha una imatge d'alçària natural de Sant Pere d'Alcàntara, obra d'Ignasi de Vergara.

A l'actual convent de les Clarisses hi ha entre altres obres d'art l'Expositor de la Puríssima d'en Joan de Joanes.

D'altres esglésies i capelles

Les esglésies de les altres parròquies del nostre poble són totes de recent construcció a excepció



Antic temple de Sant Pasqual.

de l'església i convent dels Pares Franciscans. Aquest convent data de finals del segle XVI i fou, en un principi, residència de carmelites. Ja dins del

segle XVII van edificar sobre el solar de l'antiga ermita de Santa Bàrbara i de Sant Blai l'actual església, la qual fou modificada en el transcurs dels anys fins a la construcció de la capella inaugurada en 1903.

Del considerable nombre de capelles que hi havia en temps passat només ens n'han aplegat dues als nostres dies i ambdues traslladades des del primitiu emplaçament: la capella de la Mare de Déu de Gràcia en 1929 i la de la Mare de Déu dels Àngels en 1908, motivat per l'eixampla i obriment de la carretera d'Onda.

Un esment especial mereix la capella del Pilar, la imatge de la qual fou trobada en cavar la terra per a fabricar teules.



Lloc on seia Sant Pasqual al refectori.



Claustre de l'antic convent com és ara.



A l'esquerra, altar i sepulchre barrocs de Sant Pasqual. A dalt, nou sepulchre i retaulle, obra de Llorens Poy.



Sant Pere d'Alcántara, talla d'Ignasi Vergara. Segle XVIII.



Expositor de la Puríssima, obra d'en Joan de Joanes.

EL TERMET L'ERMITORI

5



EL TERMET L'ERMITORI

Podem iniciar la visita a l'ermitori de la Mare de Déu de Gràcia a partir de la plaça del Llaurador on s'alça el monument, obra de Llorens Poy, dedicat a l'esforç dels homes del nostre poble en convertir els rocams en terres productives.

Després de passar el cementeri i poc abans d'aplegar al *termet*, al bell mig d'un encreuament de camins, ens trobarem amb una creu de pedra.

Ja en el *termet* els pins ens donen la benvinguda i, camí de l'ermitori, passem per un calvari des d'on podem veure el riu de Millars.

L'ermita té prop de cinc-cents anys. Al costat de la capella que presideix la imatge de la Mare de Déu de Gràcia, obra d'en Fuster, trobem les altres dependències de l'antic ermitori modificades en el decurs dels segles.

Conta la tradició que l'antiga imatge de la Mare de Déu, desapareguda a la

guerra d'Espanya, se la va trobar un pastoret a una cova que encara existeix. Aquest fet el representà l'escultor Ortells amb una rústica escultura: "el pastoret".

Però la història conta que en 1375 el frare Bernat Fabra edificà una cel·la en aquells terrenys i, a partir d'aleshores, successius religiosos anaren edificant l'ermita i el convent que s'anomenà de Nostra Senyora de Gràcia.

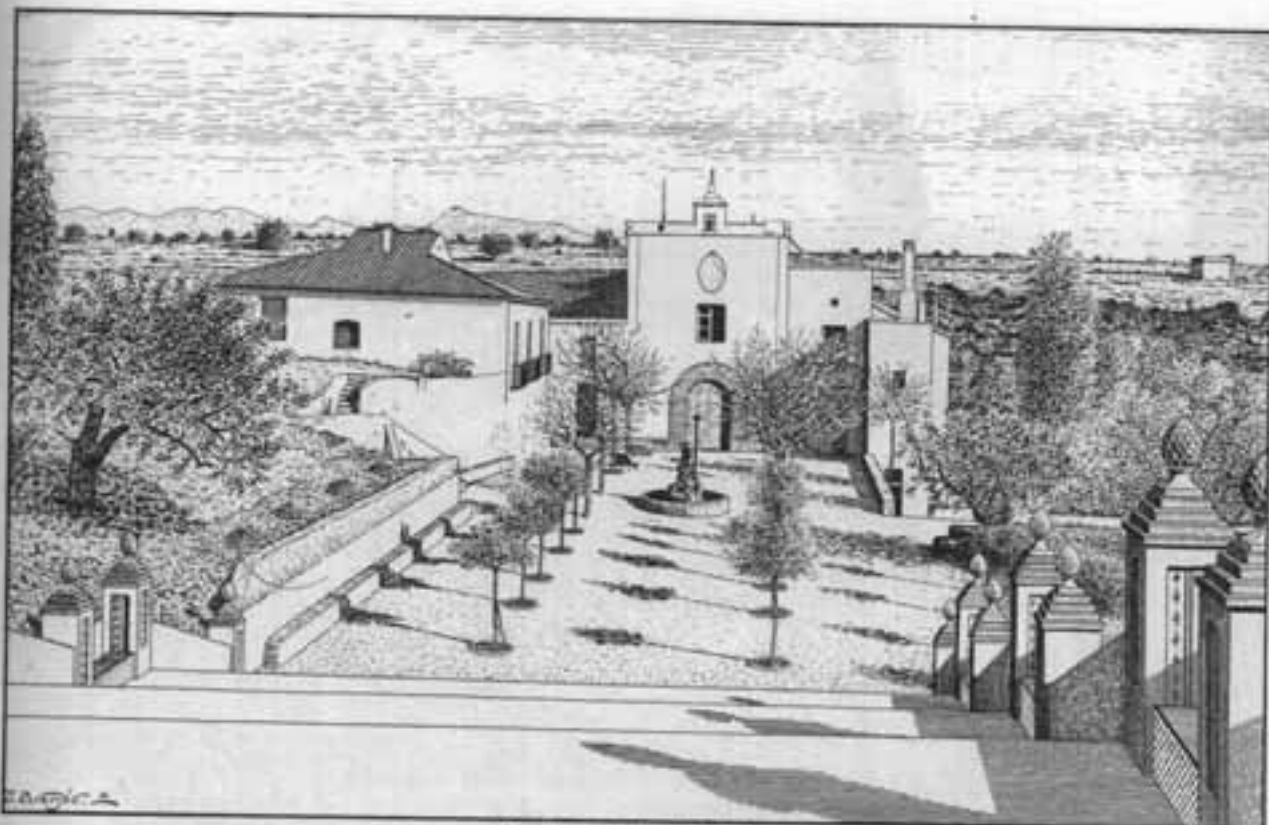
La primitiva cova està decorada amb pintures que tenen més de tres-cents anys.

A l'exterior de l'edifici hi ha un pou —el pouet— i ja prop del riu, paral·lelament, trobem el Passeig del Botànic Calduch, en record del científic que va descobrir i va col·leccionar moltes plantes i herbes d'aquells indrets.

Per tot el *termet* hi ha moltes espècies vegetals dignes d'estudi: pins blancs i pinyers, llentiscles, coscolls, margallons. . .

A la zona esportiva hi ha la piscina municipal. A més, per tot arreu abunden llocs per a l'esbargiment.





L'ermitori, al voltant de 1930.

GUIA

Camí de l'ermita

El monument al llaurador, en la plaça d'aquest nom, és obra de Llorens Poy i va ser erigit en homenatge als nostres homes el 20 de febrer de 1974, als set-cents anys de la fundació de Vila-real.

L'actual cementiri, que trobem al camí de l'ermita, fou traslladat en 1896. L'antic cementiri era situat en el lloc on ara hi ha el pavelló poliesportiu, encara que el primitiu fossar s'encontrava als terrenys on s'alça l'església dels Pares Franciscans i, més tard, al costat de l'església parroquial, on ara és el mercat municipal.

La creu de la cruïlla del camí l'ermita amb el camí vell d'Onda a Castelló, com si presidira el terme municipal, era de pedra i la construïren en 1583 en substitució d'una altra de fusta. En ser enderrocada en 1936, feren l'actual.

De manera semblant, el viacrucis que hi ha a la baixada de l'ermita és de factura recent, en substitució del que hi havia des de 1746 i que fou destruït al mes de gener de 1936.

El termet

El *termet* és situat al NO de la ciutat formant un bell paratge a la riba dreta del riu de Millars tocant a un colze que fa el corrent.

El paisatge té el màxim interès ecològic i és coronat per exemplars de pi pinyer i pi blanc, plantats pels escolars, els uns a principis de segle i els altres més recentment, sempre en commemoració de la Festa de l'Arbre.

L'àmplia escalinata que salva el desnivell existent entre el camí i el santuari ens porta a una font amb la figura del pastoret que segons la tradició es va trobar la imatge de la Mare de Déu, a la base del qual hi ha una llegenda que diu: "Aquest pastoret ens recordarà sempre a son autor en Josep Ortells".

Tradicionalment hom conta una història en què es diu que un pastor que tenia pasturant el ramat per aquells indrets va sentir una celestial música i, atret per aquesta, es va dirigir al fons d'una cova en la qual va trobar la imatge de la Verge que, traslladada a l'església de Vila-real, desaparegué de manera inexplicable, tornant a ser trobada al mateix lloc.

La coveta

La primera notícia que hi ha de la coveta, transformada en santuari, data d'un document de 1672 i, segons en José M^a Doñate, l'única cosa que sobre la coveta cap admetre amb anterioritat és que el



Pi pinyer, al termet.



Nou viacrucis que substitueix el que hi havia des de l'any 1746.

frare en Bernat Fabra va establir-s'hi en 1375 als primers dies de la seua estança a la vila.

Allò que de veritat conta la història és que, a partir d'aquesta data, diversos ermitants habiten aquests indrets fins que en 1502 el frare en Queres consegueix permís per a celebrar missa en aquest lloc aleshores conegut per "les ermites".

També per aquests anys es construeix el cos principal de la capella que ha arribat fins a nosaltres.

Els frares franciscans arriben a establir-se a l'ermitori l'any 1577, però la seua presència només dura dos anys perquè passen a instal·lar-se a l'ermita dedicada a la Mare de Déu del Rosari.

En aquest temps són mampreses importants

obres a cura del Consell Municipal i s'anomena el lloc "reverent convent i monestir de Nostra Senyora de Gràcia". Segurament aleshores són fetes les cel·les i l'estructura bàsica de l'ermitori.



El pastoret fet per l'escultor Ortells.



Al llarg dels segles es fan diverses reformes i a la segona meitat del XVII es decora la coveta al gust barroc. També les pintures al fresc de l'absis, fetes a mitjan segle XVIII.

El 1757 la vila acorda la festa anual a la Mare de Déu de Gràcia, en prova de gratitud després d'una epidèmia i tots els anys, en arribar setembre, és baixada la imatge durant uns dies al poble.

La imatge

La imatge primitiva de la Mare de Déu era una escultura tallada en fusta, de 74 centímetres, d'estil gòtic, sedent, amb el Xiquet assegut sobre el genoll esquerre.

A principis del segle XVII la imatge és vestida amb mantell, perruca i joies, seguint el costum de



La capella.

l'època. Destruïda pel foc en 1936, va ser substituïda per una altra feta en 1938, també vestida, l'autor de la qual fou en Pasqual Amorós. Posteriorment, en 1964, l'escultor Fuster, deixeble d'Amorós, va refer la imatge per a deixar-la amb traça gòtica, tal com la coneixem a l'actualitat.



L'ermitori per dins.



Coveta de la Mare de Déu de Gràcia.



La coveta, amb decoració barroca.



Imatge gòtica.



Còpia de l'antiga imatge, obra de Llorens Poy.

El puet

"En e
Juan Ba
gante y
ta, cant
tud de s
cientes,
vio de su

Aques
nou apr
tic pou
llò.

Davar
lloc de v

La veget

Per t
vegetals
romani,
com pin

En la
duch pe
l'"estep
cle, cose

El ri
met, on

El te
nova in
visitants

A l'in
posició
etnogrà

El pouet

"En el centro de una pequeña alameda —escriu Juan Bautista Candau en 1907— se levanta el elegante y sólido brocal del famoso pozo de la ermita, cantado en los gozos de la Virgen por la virtud de sus aguas tan deseadas por los devotos pacientes, que encuentran muchas veces en ellas el alivio de sus dolencias".

Aquest pou, usat al llarg dels anys, es refà de bell nou aprofitant que són desmantellats en 1886 l'antic pou de la Plaça de la Vila i el del raval de Castelló.

Davant el pou s'encontra la cova del pastoret, lloc de visita tradicional.

La vegetació

Per tot el *termet* podem trobar moltes espècies vegetals: arítjol, roldor, esbarzers, esparragueres, romaní, argelaga, xops, garrofers, eucaliptus, així com pins blancs i pinyers ja esmentats.

En la prolongació del Passeig del Botànic Caldúch podem observar plantes poc abundants com l'"esteperola" i el gesmil silvestre, a més de llentis de, coscoll i margallons, entre d'altres.

El riu Millars deixa una platja al passar pel *termet*, on s'encontra el molí fariner.

El *termet* allotja també el Centre de la Natura, nova instal·lació cultural, així com un alberg per a visitants.

A l'interior de l'ermitori hom pot veure una exposició d'obres de l'escultor Ortells i el museu etnogràfic municipal.



Pouet.



Passeig del Botànic Caldúch.



Centre de la Natura.



Piscina municipal.



Alberg.



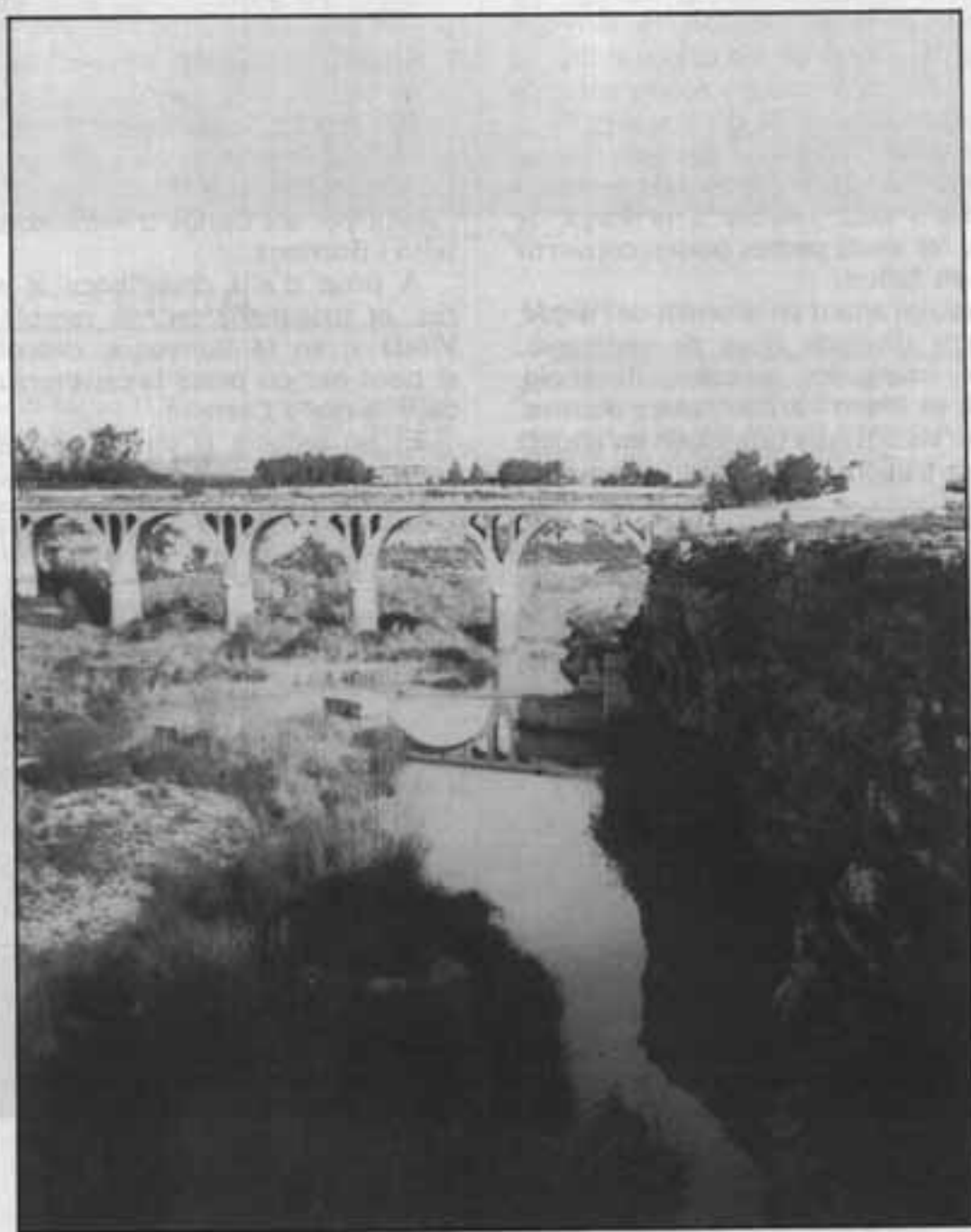
Museu etnogràfic.



La Mare de Déu de Gràcia, tornant a l'ermitori.

EL RIU MILLARS

6



EL RIU MILLARS

A dos quilòmetres del nostre poble i vorejant el seu terme municipal passa el riu de Millars que té una longitud de 130 Km., des d'on naix —a la serra de Gúdar, fora de les nostres comarques— fins a la desembocadura, ja sec, en la mar Mediterrània.

Un poc més de dotze quilòmetres banya el riu a casa nostra i en el seu camí mou una petita central elèctrica, posa en marxa un antic molí encara existent, viuen al seu llit plantes i animals de diverses espècies, i la seua aigua rega una part dels nostres camps i serveix d'esplai i de divertiment al seu pas per l'ermitori de la Mare de Déu de Gràcia.

Des del pont de l'autopista fins al pont de l'ermita podem acompanyar el riu pel marge esquerre del seu llit.

La primera cosa que demana la nostra atenció és un antic molí que encara funciona i que, mercès a la força de l'aigua, les seues pedres poden convertir el blat en farina.

Si seguim anant en el sentit de l'aigua, trobarem diversos tipus de vegetació: ullastre, margalló, garrofer, llentiscle, coscoll, pi blanc i arítjol, entre d'altres.

Entre els animals que viuen en aquest territori trobem molts rèptils i amfibis,

rapaces nocturnes, així com una gran quantitat d'aus, alguna rabosa, llebres, mosteles i eriçons comuns.

En el transcurs del nostre viatge ens trobarem amb un mesurador de la quantitat d'aigua que porta el riu.

Més endavant vorem l'assut que arreplega part de l'aigua que li pertoca a Vila-real per a regar els camps de tarongers.

Per damunt del pont que travessa el riu podem passar a la seua vora dreta i seguir en contacte amb l'aigua. Una vegada aplegats a l'ermita, seguirem la nostra marxa a través del passeig del Botànic Calduch i aplegarem fins el pont de l'ermita de Santa Quitèria.

Pel camí trobarem la vegetació una altra vegada, les ruïnes d'un vell molí i el llit d'una antiga séquia —la de les Argamasses— a la vora del pantanet.

El pont de Santa Quitèria ens portarà de bell nou a la vora esquerra i podem aplegar fins a l'assut que arreplega l'aigua per als camps d'Almassora, Castelló i Borriana.

A prop d'allí desemboca al mateix riu, ja totalment sec, la rambla de la *Viuda* i, en la llunyania, descobrirem el pont per on passa la carretera que va de Vila-real a Castelló.

El riu segueix la seua ruta fins aplegar a la mar.





Mesurador de l'aigua del riu.

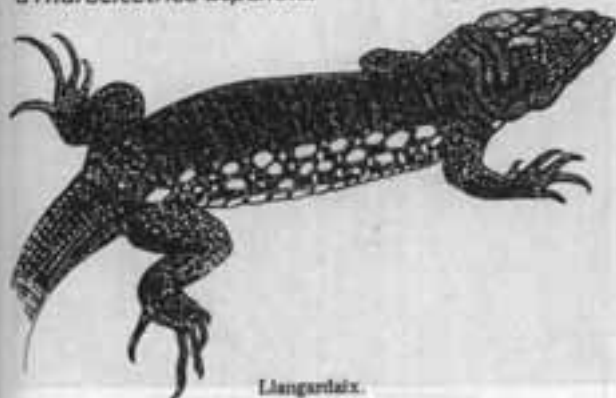
GUIA

El riu

El riu de Millars (130 quilòmetres de llargària i 4.018 km² de conca vessant a Vila-real) naix a la serra de Gúdar i fins la seua entrada a la Plana travessa una vall fonda i intrincada amb colls i petites obertures. Regulada la seua conca pels embassaments de l'Alcora i de Maria Cristina, els escassos cabdals són aprofitats íntegrament per al regadiu.

En deixar Onda, voreja el terme municipal de Vila-real fins a la ratlla amb Borriana, durant un camí aproximat de 12,5 quilòmetres.

Només entrar al terme de Vila-real i aprofitant la força de l'aigua hi ha, sobre l'antic molí Llop que un dia va ser del patrimoni de la vila, un edifici per a la fabricació d'electricitat. Es tracta de la central d'*Hidroeléctrica Española*.



Llangardaix.

El molí Paquero

Seguint el curs més avall trobem encara en plena activitat el molí Paquero, de finals del XVIII o potser de principis del XIX. Sobre la porta hi podem veure una de les més antigues representacions de la Mare de Déu de Gràcia en ceràmica.

El molí ha anat passant de pares a fills durant molts anys i l'últim moliner per vocació, en Salvador Montoliu, assegura que per a fer una bona farina el blat ha de ser molt amb una mola de pedra catalana.

Les eres geològiques trobades al llit són el Terciari i el Quaternari i durant el curs hom hi pot observar diversos nivells de terrasses que ens inviten al seu estudi.



Rabosa.



Polla d'aigua.



Eriçó comú.

La vegetació

En el curs del riu podem trobar, encara que molt castigada, la màquia d'ullastre, margalló i garrofer i alguns arbust com l'arç negre i l'aladern. D'altres espècies no tan característiques són el llentiscle, el coscoll, el pi blanc, el càdec, les savines i les llianes, com l'arítjol.

Aquesta màquia ha derivat cap a la garriga, molt degradada, fins aplegar al matoll de romani i bruguera amb espècies d'argelaga i estepa negra.

A la vora de l'aigua observarem joncars, canyars i d'altres tipus de vegetació propis de les zones humides.

La fauna

Deixant de banda els invertebrats, podem dedicar-nos a enumerar les serps, els llangardaixos, les sagrantanes, gripaus i granotes que poblen el llit.

Dins del grup de les aus podem esmentar les rapaces nocturnes (xot, òliba i mussol comú); el tudó i la tórtora; el cucut; el falsiot negre i l'oreneta cua-blanca; el puput, l'abellerol, la cuereta blanca i la merla blava; el pit-roig, el mosquiter groc, el tallarol, la mallerenga carbonera i la boscarla de canyar; el verdum, la cadenera, el gafarró i el teuladí o "vileró"; i, finalment, la gavina, la merla i la polla d'aigua.

Dins dels mamífers encara hom pot vore alguna rabosa, llebres, mosteles i eriçons comuns.



Pit-roig.



Cuereta blanca.



Xot.



Puput.



Coscoll.



Llenticle.



Ullastre.

La riuada

El cabdal d'aigua, al seu pas per la presa de Vila-real, ve a ser, normalment, d'uns 10 m³/seg. Encara hi ha al record dels més vells, però, la riuada del 15 d'octubre de 1922 que va assolir els 2893 m³/seg. De l'altura on arribà la riuada, encara es conserva una rajoleta en la prolongació del passeig del Botànic Calduch amb la inscripció de la data.

L'assut

De 1518 data la construcció de l'actual assut, encara que des del segle XVI hi ha notícies de l'existència d'un altre més feble que es trencava a cada crescuda del riu.

Malgrat que els nous "matxos" eren més forts, l'assut i la seua caseta foren abatuts diverses vegades pel corrent del riu. A partir de 1869 començà a excavar-se un túnel i a ser enterrada la séquia que eixia de l'assut. Treballs successius van donar major consistència a l'obra que subsisteix fins els nostres dies.



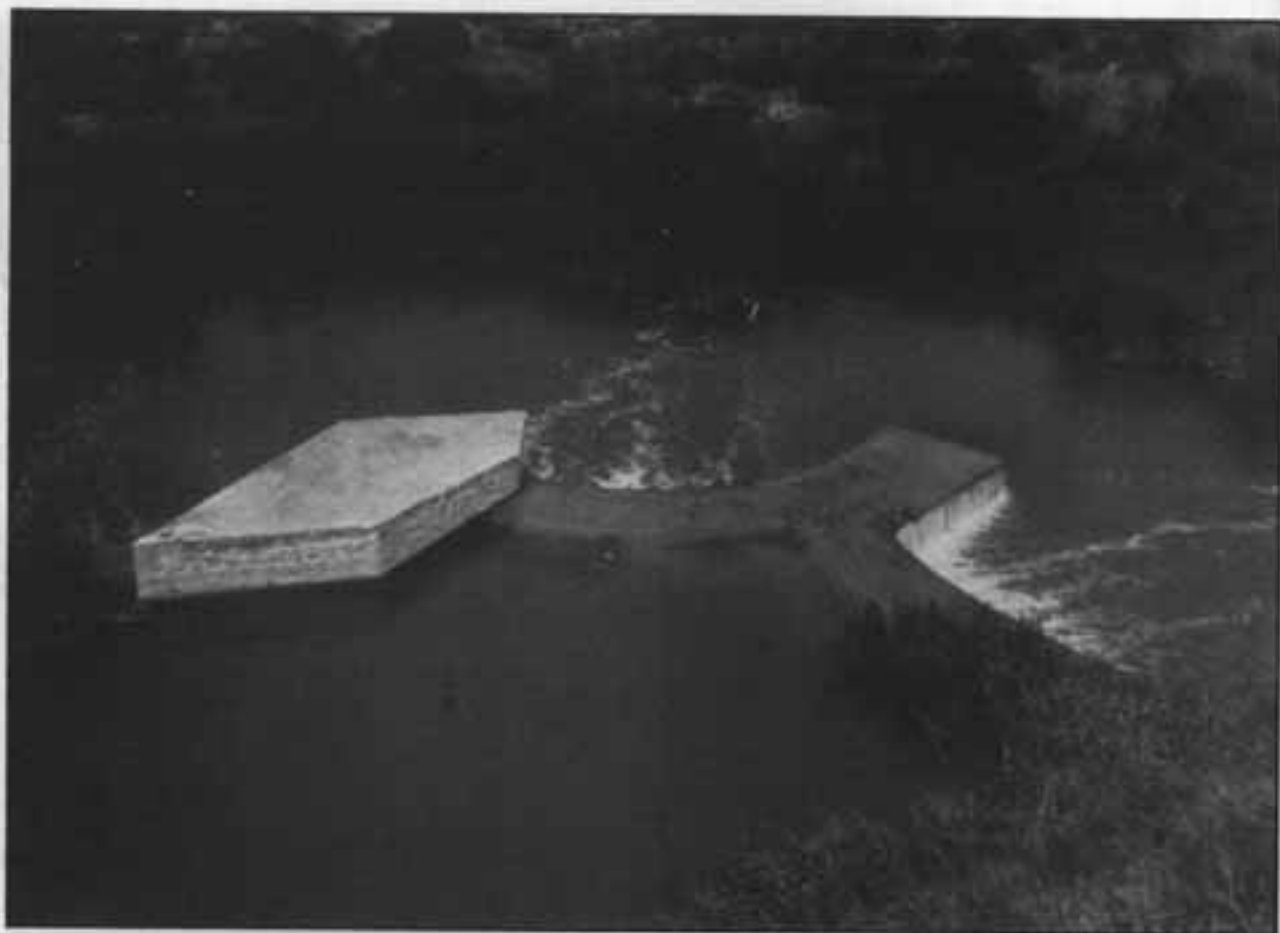
Argelia.



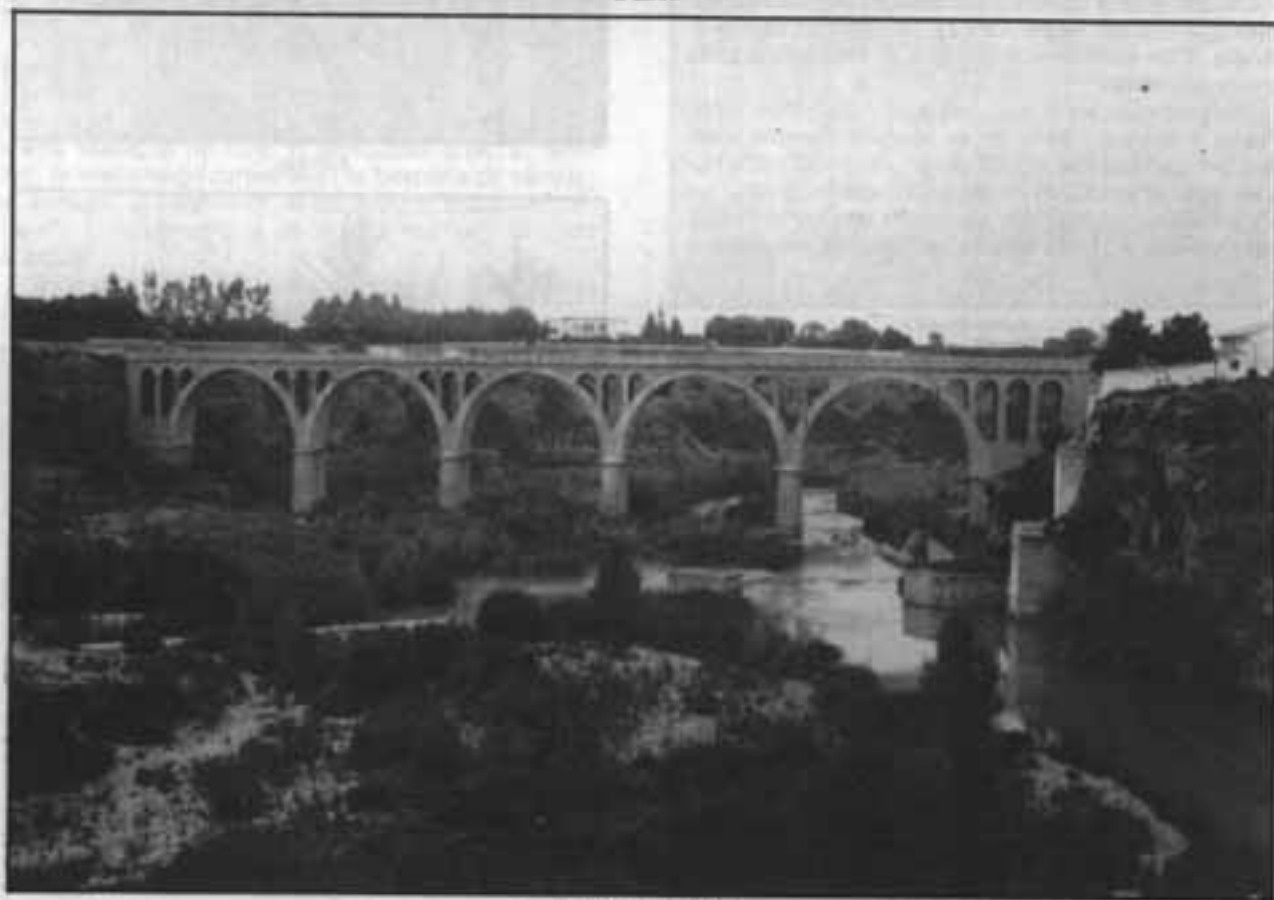
Juncam i canyars. Al fons, les terrasses.



Baladre.



L'assut.



El pont de l'ermita.

D'altres molins

A la vora de l'ermita de la Mare de Déu de Gràcia hi ha encara l'edifici d'un antic molí fariner i, aigües avall, les ruïnes del Bisbal o Sanmillán. Una vegada passat el pont de Santa Quitèria, encara podem reconèixer el que queda del molí anomenat del *terraet* o de la *peguea*.

Abans, resseguint el llit de la vella séquia major que, paral·lela al riu per la seua vora dreta l'acompanya, distingirem perfectament la séquia de les Argamasses al costat del pantanet (vegeu el capítol "La història")

El llit sec

Una vegada sobrepassat el pont de Santa Quitèria i l'assut d'Almassora i de Castelló, la rambla de la *Viuda* o d'Algonder desemboca en el riu de Mil·lars el llit del qual, sense aigua, va cap a la mar.

De 1784 a 1790, sota els regnats de Carles III i Carles IV, segons diuen les pedres gravades, es va construir l'anomenat pont Nou sobre el riu de Mil·lars.

Els seus tretze arcs de mig punt treballats sobre pedra de Borriol fan del pont una de les millors creacions de l'arquitectura neoclàssica en la comarca de la Plana Baixa.

En la dècada dels cinquanta va ser eixamplat fins aconseguir una calçada del doble d'amplària que en la forma primitiva.



Romani.



El llit del riu, sec.

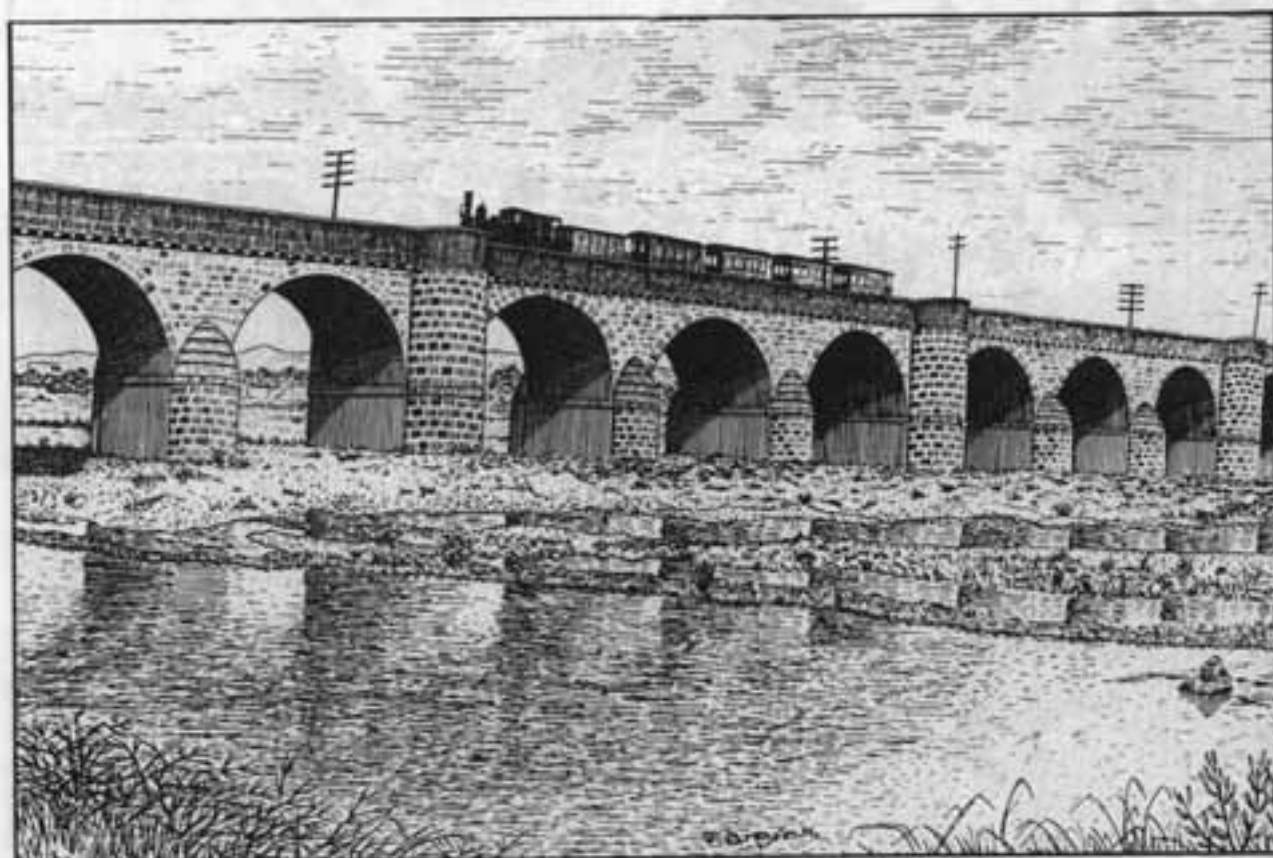




El riu, passant pel terrenet.



El riu va a parar al pantanet.



Pont Nou, amb "la Panderola".

L'AGRICOLTURA

7





L'AGRICULTURA

Els nostres camps són situats a una gran planura regada en la seua major part per les aigües del riu de Millars.

El clima és agradable i les pluges, generalment, poques.

Les brises que vénen de llevant són suaus, però els vents de ponent són càlids.

El terme municipal és dividit en cinc partides: Solades, Carinyena, Madrigal, Pinella i Pla Redó. Les unes són de l'Horta i les altres del Secà.

L'habitatge més característic de l'Horta és l'alqueria i al Secà tenim el maset.

Fa molts anys d'això, a les nostres terres hom conreava l'olivera, el garrofer, l'ametller, la vinya i l'arròs, a més del blat i les hortalisses.

Més endavant comença el conreu del taronger que arriba als nostres dies com l'activitat agrícola més important.

Els camps de tarongers són regats amb l'aigua del riu de Millars, mitjançant la séquia Major que l'arreplega del riu gràcies a l'assut.

Però al Secà no aplega l'aigua del riu i els nostres avantpassats van haver de perforar les roques fins excavar pous de més de cent metres de fondària.

Només així, i arrancant les roques dels rocams, el llaurador de Vila-real va convertir els pedregars en horts de bona terra on seguí plantant tarongers.

Les taronges, en aplegar l'època de la collita, són amanides al magatzem per a enviar-les a altres indrets, sobretot l'estranger.

Però molt abans, l'home ha treballat la terra, amb aixades fa molts anys, i amb cavadores en l'actualitat.

A més de taronges, els llauradors també cultiven bajoques que, després, van a vendre al mercat per a enviar-les a altres ciutats.



Oliveres.

GUIA

El terme de Vila-real és situat a la comarca de la Plana Baixa, enmig d'una gran planura limitada al nord pel curs del riu de Millars i els termes d'Onda i Almassora, a l'est amb el de Borriana, al sud amb el d'Alqueries i a l'oest amb Nules, Betxí i Onda.

El clima

El clima és benigne amb una mitjana anual de 16 graus que suposa una mitjana màxima de 23 graus a l'agost i una mínima de 10 graus al gener.

La precipitació anual és de 452 mm., amb un total de 48 dies de pluja aproximadament.

Els vents bufen així: brises mediterrànies i el lleuant que fan suportables els rigors estivals; vent gregal, del nord-est, que sol portar pluja; vent del sud-sud-oest, migjorn i llebeig, que és temperat; i vent de ponent, de l'oest, que és càlid i sec.

Les partides

Després del Decret de Segregació d'Alqueries, dictat el 1985, la superfície del territori és de 5.527 hectàrees i les tradicionals sis partides en què

era estructurat el terme queden reduïdes a cinc: Solades, Carinyena, Madrigal, Pinella i Pla Redó.

Les dues primeres formen part del terme que sempre s'ha anomenat l'Horta i les tres restants del Secà.

L'Horta i el Secà

L'Horta ha estat sempre considerada com a terra fèrtil, de bon gruix, regada en la seua major part amb les aigües del riu de Millars.

Tanmateix, el Secà correspongué en un principi a les terres més pobres, sense aigua, que va haver de ser extreta amb la construcció d'una gran munió de pous.

L'edificació característica de l'Horta és l'alqueria, amb gruixudes parets de pedra i fang, escasses obertures, coberta de teula àrab a dues vessants, dues plantes gairebé sempre, estable, parral i aljub.

El maset és propi del Secà, construcció indispensable per a passar-hi uns mesos a l'estiu, que nasqué amb la conversió dels pedregars en terra cultivable, i que es recolza sobre un terraplé de pedra amb murs de rajola i sostre de vegades de terrassa.

Els conreus

Mai no va haver-hi bosc a casa nostra. Tot era masesa, moltes de les quals espècies encara perduen a la riba del Millars.

Però des de l'Edat Mitja i als terrenys de l'Horta



Collint les garrofes.

més prop a *la vila* ja es cultivava l'olivera, el garrofer, l'ametller, la vinya, la figuera, les hortalisses i els llegums.

Al segle XVIII, sense deixar de banda aquests conreus, és introduïda la sembra del cereal: blat, panís i civada.

Els arrossos no es cultivaven en aquella època encara que durant els segles XIV i XV se n'havien plantat. L'ur cultiu fou prohibit pels grans estralls que feia als pobles de la Plana.

Encara, a les darreries del XVIII, van morir a Vila-real cinc-cents vuitanta malalts amb motiu de l'epidèmia de terçanes i hom va tornar a prohibir

el conreu de l'arròs.

La taronja

Encara que, segons sembla, al segle XIV ja hi havia tarongers a casa nostra, és a partir del XV quan pren importància el seu conreu. Més endavant, ja en el segle XVIII, en entrar en decadència el vi, l'oli i la indústria sedera, comencen les plantacions massives de tarongers fins el punt que Cavanilles parla el 1791 i 1792 d'una població de mig milió d'aroves de tot gènere de fruites, la major part de les quals eren taronges.



Transformació del secà en regadiu.



Reg per degoteig.



Antic retaule de Sant Jordi, al camí del matrix nom.

Alqueria, amb parral i cisterna.

El sistema de regs

Quan en Jaume I concedeix la Carta Pobla ja estava en ple funcionament la séquia de les Argamasses que, en el decurs del temps, i des de l'època romana, havia regat les terres del que avui coneixem per l'Horta de Vila-real.

El rei en Jaume I dividí la séquia, que segurament ja s'anomenava Major, en dues —la Sobirana i la Jussana— per a aprofitar-ne millor les aigües i aconseguir que aquestes aplegaren al nucli urbà.

Grans transformacions han tingut aquestes séquies, des de llur naixement al riu de Millars. A partir de 1869 va començar a construir-se el túnel de 270 metres per on passa actualment la séquia Major que posteriorment es divideix i subdivideix en sequioles, files i filetes fins aplegar a tots els racons de l'Horta, dividida en 17.000 parcel·les.

En el decurs dels anys, les 2.453 hectàrees de regadiu que tenia Vila-real el 1900 augmentaren a 4.555 el 1940.

Però ja molt abans, el 1898, la primera societat

de reg excava el pou de la Sènia dels Atrevits, per a poder aplegar al Secà. Dos anys després, ja eren vuit els pous excavats i, en el període que va de 1940 a 1979, són perforats un total de 113 pous entre particulars i socials, molts d'ells a profunditats superiors als cent metres.

En aplegar a 1980, el 98 per cent del terme és ja de regadiu. L'esforç esmerçat per a convertir els camps erms en terrenys productius ha estat extraordinari.

Conreu i comercialització de la taronja

El procés de conreu i comercialització de la taronja és llarg i feixuc: preparar la terra, arrancar les males herbes, adobar, regar, podar, polvoritzar, recollir el fruit, transportar-lo als magatzems, netejar-lo, classificar-lo, envasar-lo i exportar-lo als països de l'exterior de l'Estat (o als mercats interiors).

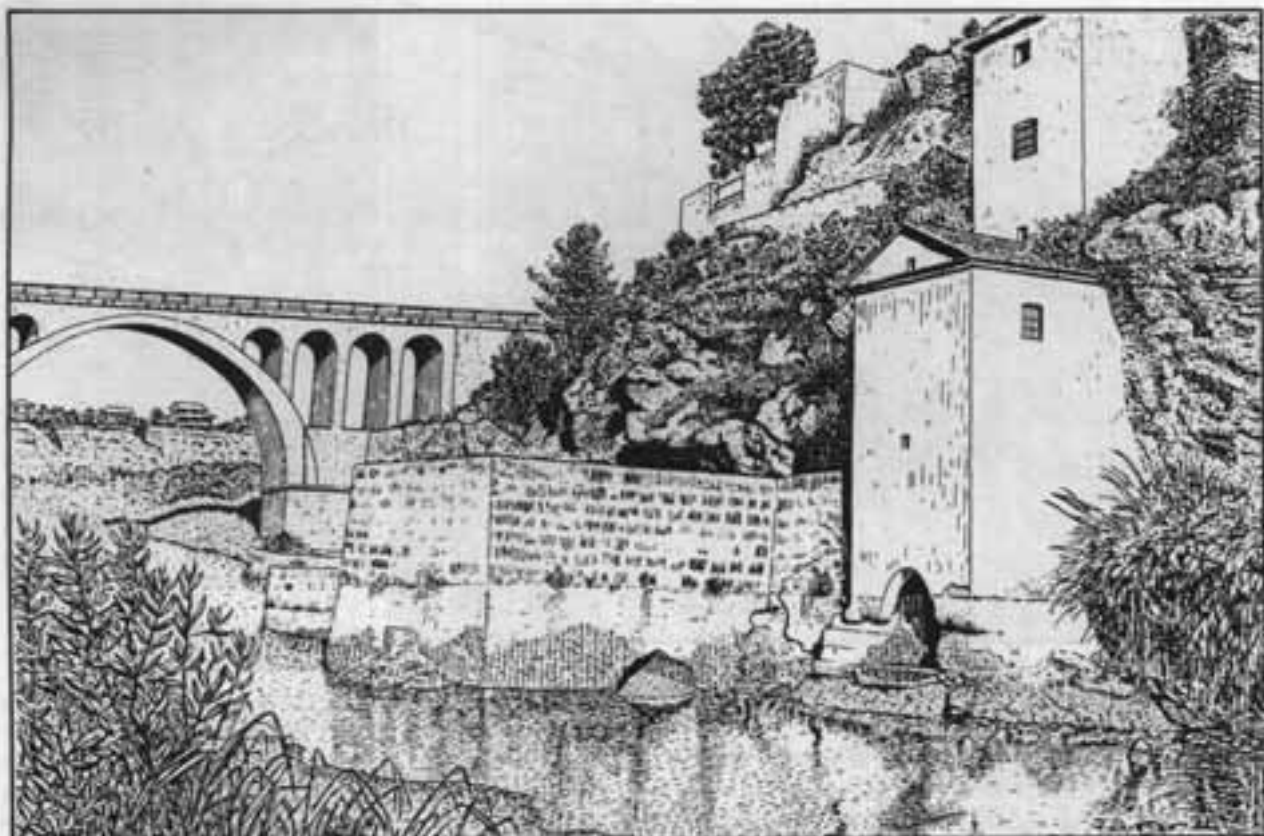
El 1965 hom hi va exportar més de vuitanta-dues mil tones de taronges, i el mitjà de transport



Pou de reg.



Partida del Secà.



Pel túnel de la dreta entra l'aigua a la séquia Major.

més emprat fou el ferrocarril amb un promedi de tres mil vagons i cinquanta-quatre mil tones. Hi havia, aleshores, quaranta-dues entitats exportadores i cinc cooperatives.

Les ferramentes agrícoles per al conreu de la terra han evolucionat des de les aixades, lligons i aladres valencians, fins els motocultors i cavadores.

Dins de les varietats més comunes o importants, hom hauria de diferenciar, en principi, les taronges i les mandarines.

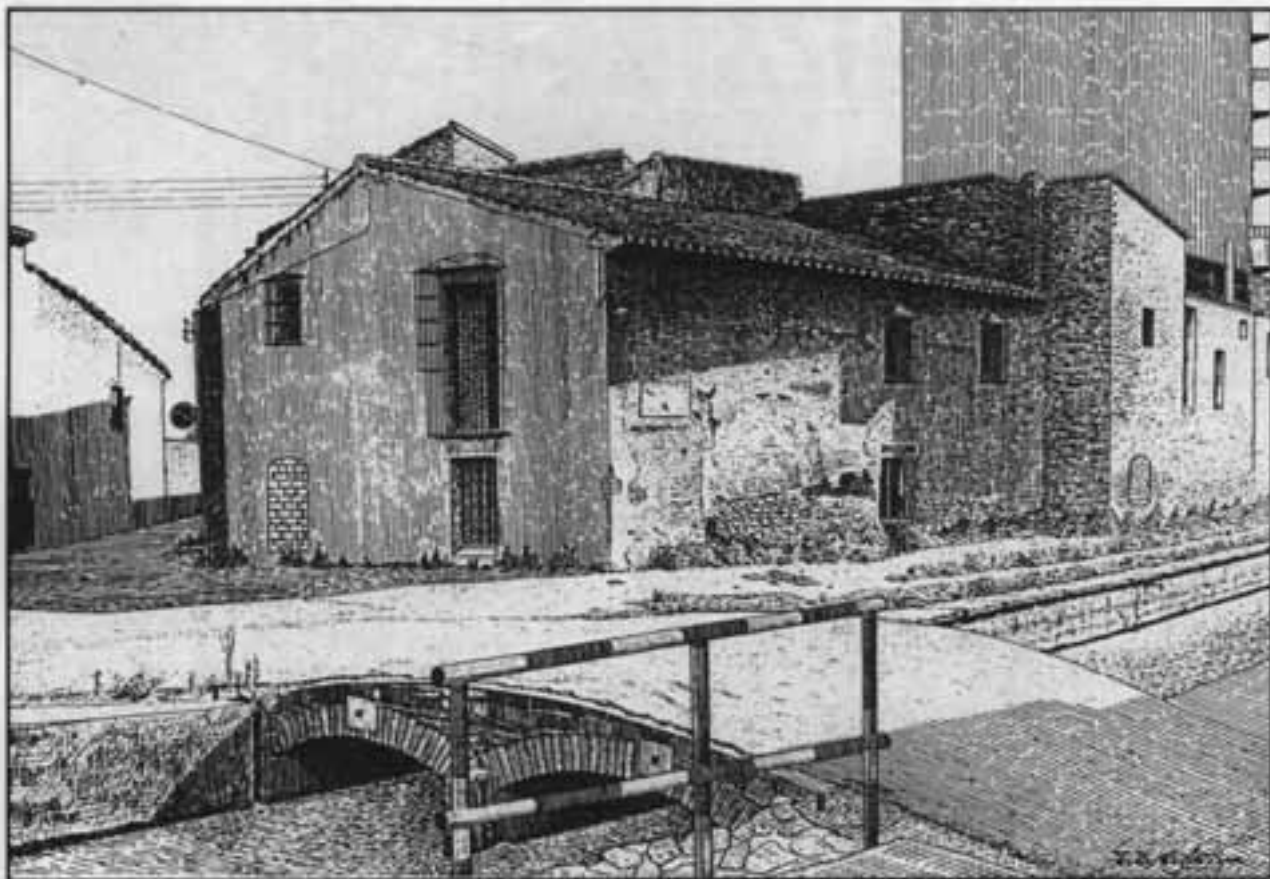
En el grup de les taronges podem fer quatre subdivisions: nàvels (California o Washington, navelate, navelina i Thomson nàvel), blanques (cadenera i salustiana), sanguines (rodona i sanguinel.li) i tardanes (València-late).

En el grup de les mandarines, quatre grups distingirem també: clementines (Nules, tomatera, oroval, marisol, arrufatina...), satsumes (clausellina, pasqualina), comunes i monreal.

Les satsumes i navelines són les primeres que es



La séquia rega l'Horta i travessa el poble.



La séquia Major i els "Tres molins".

cullen, mentre que la València-late és la varietat que pot durar fins a juny.

Les bajoques

La bajoca o mongeta verda estava considerada com el segon producte en importància entre els recollits als nostres camps. Per a la recollecció hom emprà fonamentalment mà d'obra femenina. Després és envasada en sacs, es porta al mercat de bajoques per a vendre-la i és enviada a altres ciutats, majorment per carretera.

El nou mercat de productes agraris és situat al nord-oest del casc urbà i té una superfície de cinc mil metres quadrats.



Verdures i hortaliasses.



Fom de taronges.



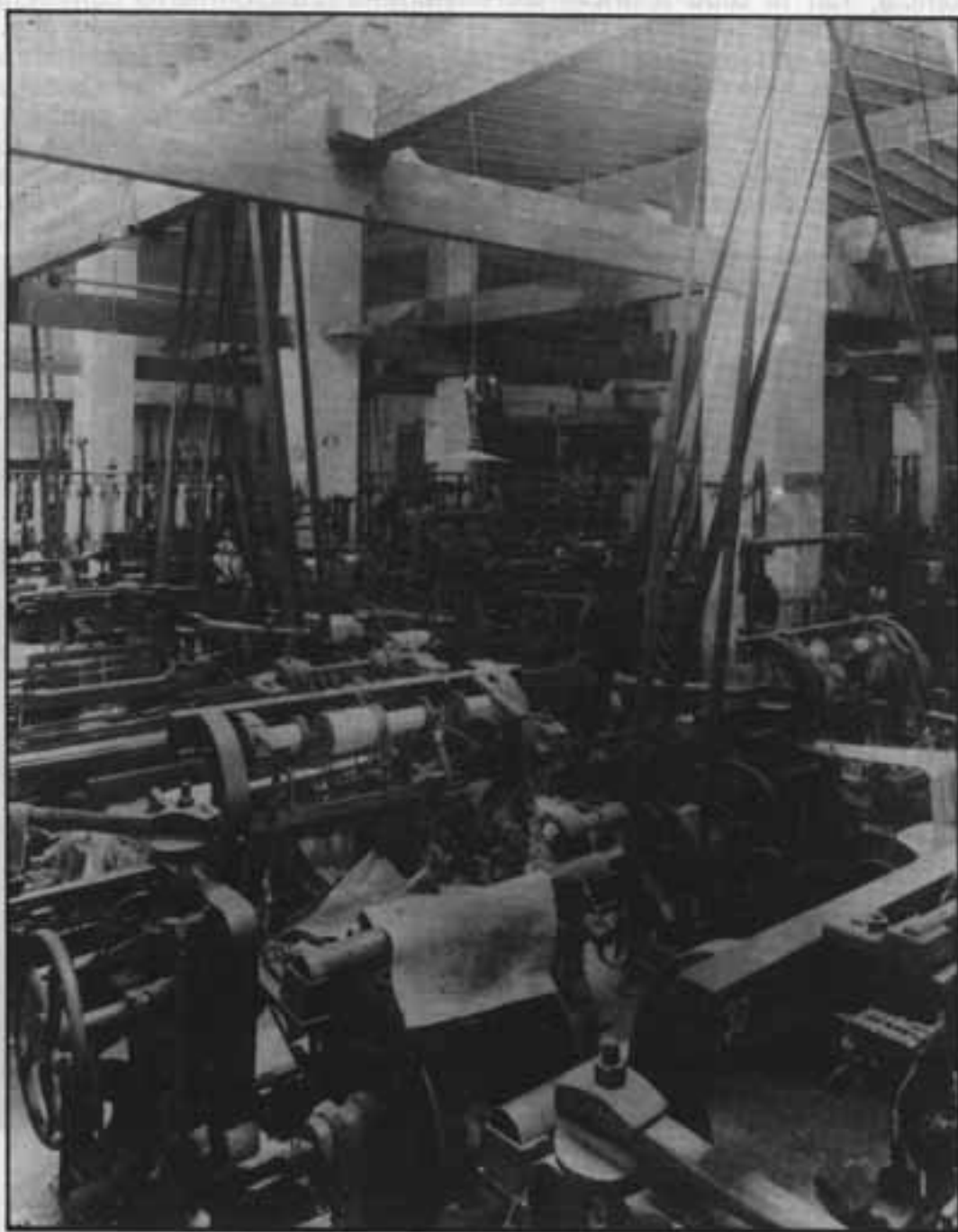
Magatzem de taronges.



Mercat de les hajuques.

LA INDÚSTRIA EL COMERÇ

8



LA INDÚSTRIA EL COMERÇ

Fa poc de temps, ningú no considerava Vila-real com una població industrial, tot i tindre de sempre una certa tradició artesana, destacant-hi en alguns moments la producció de lli, cànem, seda i espadenyes.

L'antic costum de teixir va desaparèixer del nostre poble fa ja prop de dos-cents anys.

Com que la taronja tenia ja la seua importància, fan la seua aparició els magatzems i les serreries, sense oblidar que segueixen la seua activitat els fusters, els moliners i els fabricants de vi i de teules i rajoles.

Més tard, part de la població s'hi dedicà a la fabricació d'espadenyes, activitat que anà decaient en el trans-

cors dels anys. Encara viuen algunes d'aquelles persones que s'hi dedicaren a aquest tipus de treball.

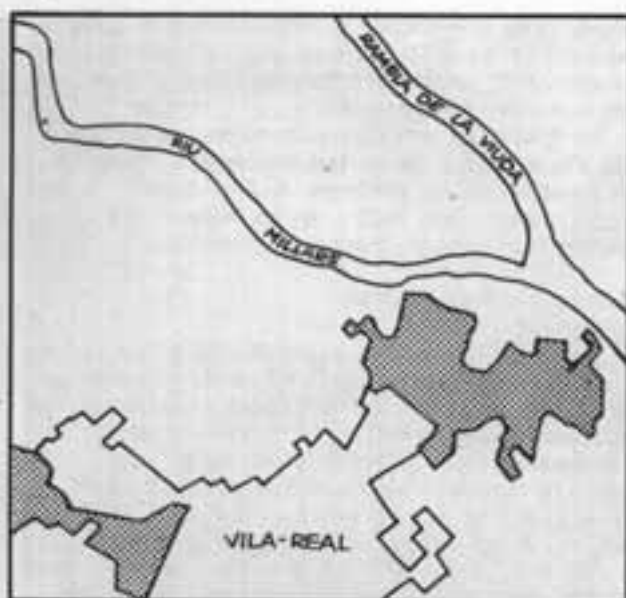
També el conreu del camp s'hi mecanitza i al nostre poble hom comença a fabricar una munió de motocultors i cavadores que substitueixen les aixades i llegons.

Un nou tipus d'indústria fa la seua aparició, però: la ceràmica. La fabricació de taulellets i paviments és tan important que aviat aquests productes són enviats a nombrosos països de l'estranger. Vila-real segueix, doncs, amb la tradició d'enviar part del que produeix a països llunyans. Primer foren les taronges i ara són els taulellets.

Vila-real sempre tingué un bon nombre d'establiments comercials que anaren augmentant any rera any.

A hores d'ara, els seus habitants a més d'adquirir allò que els cal als comerços susdits, ho fan també al mercat al carrer que se celebra tots els dissabtes, i al mercat municipal que existeix a l'efecte.





Al 1983 part de l'àrea industrial l'ocupava la zona puntejada.

GUIA

Des de mitjan segle XVIII, Vila-real experimenta un autèntic desenvolupament mercès, no solament als productes agrícoles sinó a l'expansió de la seua indústria tèxtil i a expenses del lli i del cànem, units a la tradicional producció sedera.

Cànem i seda

Ja des de començaments del segle XIV hi hagué al nostre poble el conreu de la fulla de morera en certa quantitat. Aquest cultiu arriba a tindre, en el decurs dels anys, característiques importants que ocupen un gran nombre de veïns i situen Vila-real al cap de la producció de seda de la comarca, fins l'extrem que tota una indústria del filat naix a la població dirigida per bona cosa de mestres filadors.

És ara quan, gràcies al benestar econòmic que impera, són iniciades les obres de l'actual església Arxiprestal.



Sant Josep, patró dels fusters. Imatge del segle XVIII.

Aquesta expansió assoleix el seu màxim esplendor vers 1768 en què cànem i moreres són plantats com més va més, fins que, per circumstàncies climatològiques i de guerres contra Anglaterra, l'activitat decau i desapareix.

Cap a finals del segle XIX naix, a redós de la taronja, una indústria que constitueix el germen de la futura transformació econòmica de la ciutat (serries, magatzems, tallers...). Prossegueixen llur activitat els tallers de fusteria, els molins, les fàbriques de vi i aguardent i les de teules i rajoles.

Les espartenyas

La fabricació d'espartenyas tingué també la seua tradició que decaigué a les primeries del nostre



Al nostre poble es fabriquen motocultors i cavadors.

segle, però que encara es mantingué ben avançat aquest. El tipus tradicional era l'anomenada espadenya de careta, amb sola de cànem i unes cintes que unien puntera i taló.

En 1930 tan sols una vuitena part de la població s'hi dedicava a activitats artesanals i industrials, incloent-hi, en les primeres, 416 persones (els espadenyers n'eren 282) i, en les segones, 115 (entre petits industrials, mecànics i serradors).

Augmenten les indústries

En 1964 hom aplega a un total de 1.687 indústries (en 1939 n'hi havia tan sols 478) entre les que destaquen les fàbriques de bombes elevadores d'aigua, canonades i vàlvules; les màquines per al timbre de paper i de la fusta; les de construcció d'envisos de fusta i de cartó i els tallers constructors de cavadores i motocultors que apleguen a 23. A Vila-real se l'anomena aleshores "el petit Japó".

Aquesta reactivació industrial és deguda fonamentalment a la nova estructuració del sector a partir de les gelades de 1946, 1954 i 1962 que posaren en perill l'agricultura local.

La ceràmica

Aprofitant les bones vies de comunicació i les fonts d'energia que eren pròximes i amb abundor (electricitat, fuel-oil, gas natural) naix la indústria ceràmica amb el desavantatge que la matèria prima ha de ser cercada lluny.

En 1973 aquesta nova indústria fabrica el 14 per cent de la producció provincial i el 12 per cent de l'estatal, i passa de tindre 16 empreses en 1971 a



Forn moro.



Fàbrica de rajoles.



Fàbrica de taulellets i paviments.

21 empreses en 1982 amb un total de 1.818 treballadors.

Els taulellets i paviments es comercialitzen a tot l'Estat espanyol i s'exporten a un gran nombre de països, destacant-hi els de la Comunitat Europea, països àrabs, Pròxim i Extrem Orient i països americans.

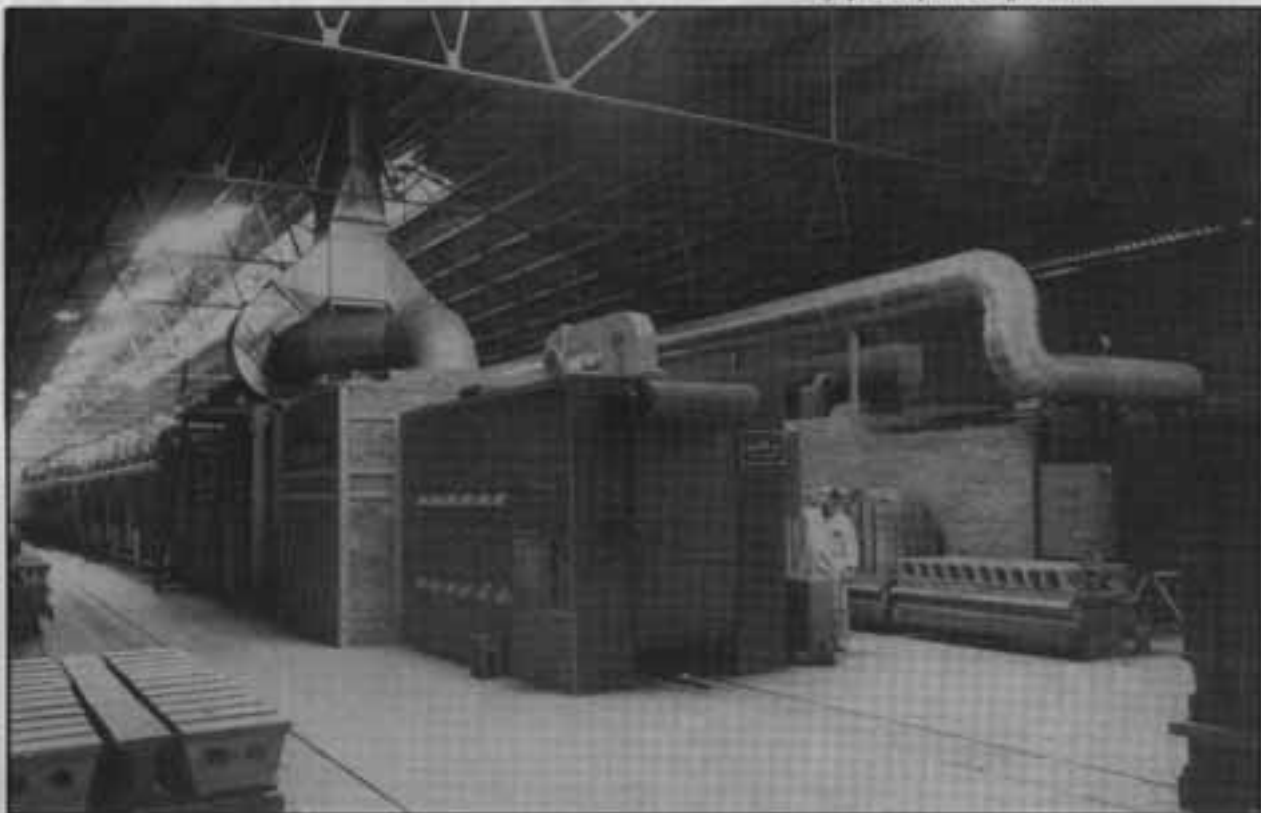
Al voltant de la ceràmica ha nascut una indústria filial, la de vernissos i colorants, sense oblidar la que s'ocupa de la fabricació de maquinària ceràmica que en els darrers anys ha assolit una notable importància.

La ramaderia

Si d'antuvi la cria de ramaderia llanar tingué alguna importància, encara que només fóra per a l'abastiment de la població, en el transcurs del



Seja per al repòs de l'argila mòlta.



Forn per a la cocció ceràmica.



Forn de cottons.

temps l'activitat ramadera fou paulatinament amainant. En 1746 hi havia comptabilitzades 2.304 ovelles, 60 cabres, 70 vaques i 63 porcs.

Als nostres dies aquesta activitat ha restat limitada a la reproducció i cria de gallines i poc més.

El comerç

La principal activitat comercial de sempre ha estat la que comença amb la recol·lecció de la taronja

i que era seguida per la classificació, neteja, empaquetat, confecció de caixes i exportació d'aquestes als mercats estrangers. Aquest moviment comercial fa que, començant el segle, calga edificar una nova estació de ferrocarril i eixamplar els terrenys de la via fèrria.

És ara quan els gremis, o agrupacions econòmiques al voltant d'un mateix ofici, dotats amb reglamentació pròpia, comencen a desaparèixer. Fins aleshores, mestres, oficials, artesans i aprenents, di-



Envasat de les peces ceràmiques.



Comercialització de la taronja als magatzems.

ferenciats per categories jerarquizades, s'havien preocupat per atendre tots els aspectes específics de llurs respectius oficis, des de la fabricació a la venda i comercialització de llurs propis productes.

Entre els nostres gremis cal destacar el dels fusters que, probablement, ja hi era al segle XVII, encara que al llarg dels anys quedés reduït a una associació o confraria religiosa sota l'advocació de Sant Josep.

El comerç de consum s'hi caracteritzà a finals de segle per l'existència de moltes botigues de vins

En arribar 1930 hi ha a Vila-real 178 comerços, en la seua major part a la menuda, dels quals 81

eren relacionats amb els queviures, comptant-hi 61 flequers, entre amos i treballadors. Ara bé, encara hi existeixen 31 tavernes.

Però és a partir de 1960 quan els establiments locals anaren paulatinament augmentant en nombre i en especialització.

En Jaume I concedí en la Carta Pobla fundacional la celebració d'un mercat setmanal que cada dissabte se celebra a l'aire lliure al voltant dels murs posteriors de l'església Arxiprestal, on també hi ha instal·lat el mercat municipal de nova planta edificat en 1970, al lloc d'un altre que s'aixecà l'any 1926.



Carregant la taronja al tren, de vegades per "container".



També es comercialitza a l'aire lliure.



El mercat del dimabte.

ELS SERVEIS

9



ELS SERVEIS

El nostre poble es comunica per carretera mitjançant quatre eixides perpendiculars entre si que ens portarien a Castelló, Borriana, Onda i València.

Una moderna autopista passa molt prop de la ciutat i també la línia del ferrocarril per la que circulen trens de passatgers i mercaderies.

Estem units als pobles dels voltants mercés a un servei d'autobusos i taxis que poden utilitzar les gasolineres de les carreteres d'eixida.

Fins a les nostres cases aplega l'aigua potable de tres pous: Amorós, del Poble i del Reg Nou.

A través d'un sistema de clavegueram les aigües brutes arriben fins a l'estació depuradora on, després de ser tractades, es fan servir per al reg.

La carn que consumim prové dels animals que són sacrificats a l'escorxador municipal: ovelles, porcs, cavalls i vedells.

A Vila-real disposem d'un servei automàtic de telèfons, a més de correus, telègraf, ambulatori mèdic, centre de sanitat i casa de socors, ambu-

làncies, farmàcies i oficines bancàries.

En col.laboració amb el jutjat municipal treballa la guàrdia civil, la policia nacional i la municipal.

La biblioteca pública és un lloc obert a tothom perquè puguem fruitir de la lectura dels seus llibres i revistes. Al mateix edifici hi ha la sala-museu dedicada a Tàrrega.

A l'arxiu municipal guarden els documents més antics de la història del nostre poble.

Els xiquets i les xiquetes compresos entre els 4 i els 15 anys poden assistir a u dels catorze col.legis que hi ha arreu de la ciutat.

Més endavant, podran seguir els estudis a l'Institut de Batxillerat, de Formació Professional, de Capacitació Agrària o a la Universitat d'Educació a Distància.

Uns altres centres culturals ens ajuden en el nostre desenvolupament intel.lectual, i també col.laboren a la nostra formació física les organitzacions esportives.

L'emissora Ràdio Popular, des dels estudis instal.lats a la nostra localitat, ens informa i ens distrau, com també la sala de cine que encara existeix.



Autopista Girona-Alacant A-7.



GUIA

Per a una població de 37.000 habitants cal una cobertura de serveis que vaja des dels estrictament mínims fins aquells que fan més agradable la vida del ciutadà.

La nostra ciutat està dotada d'una bona part d'aquests serveis que ara enumerarem aportant algunes lleugeres dades per al seu estudi.



Parada d'autobusos.

Les comunicacions

El nostre terme municipal és creuat per la carretera estatal 340 Cádiz-Barcelona (que l'any 1980 fou desviada del seu pas per l'interior de la ciutat) i per la carretera comarcal Viver-el Port de Borriana que ens comunica amb els pobles de la comarca de l'Alt Millars.

L'autopista Girona-Alacant travessa també la nostra terra a l'altura de la cota 60, com també ho fa el ferrocarril tocant la mateixa ciutat per la banda de l'est.

Unes línies d'autobusos que ens enllacen amb Castelló, Onda, Borriana i València, junt a una flotilla de taxis, conformen el servei de comunicacions. Les gasolineres cobreixen tres de les quatre eixides que per carretera té Vila-real.

Les aigües

A Vila-real tenim tres pous per a abastir-nos d'aigua potable: el pou d'Amorós, la Bassa del Poble i el pou del Reg Nou. El més antic és el primer, que data de 1899. El total de metres cúbics d'aigua extreta conjuntament s'apropa als quinze mil, repartits per 32 quilòmetres de canalitzacions.

L'estació depuradora d'aigües és situada a la partida de les Solades, a la vora del riu, i té una capacitat diària de quinze mil metres cúbics.

Un 90 per cent de l'aigua depurada torna a ser feta servir mitjançant el Sindicat de Regs que la rep gratuïtament de l'Ajuntament.

També gratuït és l'aprofitament dels fangs resultants de la depuració de l'aigua, els quals són fets servir per a adobar els camps, vist el seu alt contingut en matèries orgàniques.



Servei automàtic de telèfons.



Correus i telègrafs.



La Comunitat de Regants existeix des de l'any 1869.

L'escorxador

L'actual escorxador públic municipal vingué a substituir l'antic a principis de la dècada dels setanta. És situat a la partida de Carinyena amb una extensió de més de 8.600 metres quadrats, dels quals hi ha edificats 1.600.

A banda els departaments destinats a estables, cambres per a la conservació de la carn, despulles i oreig, l'escorxador és dotat d'una gran sala per al sacrifici de bestiar llanar, porquí, equí i vacú.

Altres serveis

Compta la nostra ciutat amb un servei automàtic de telèfons, la central del qual és a l'avinguda Tàrraga, amb un edifici on és albergada l'estafeta de correus i l'oficina de telègrafs, tot això al carrer de la Comunió; amb l'ambulatori de la Seguretat Social al carrer Torrehermosa i el nou centre de sanitat instal·lat a la carretera d'Onda; amb els jutjats de districte, a la plaça Colón; la comisaria de policia a l'avinguda Francesc Tàrraga i la guàrdia civil, al carrer de Josep R. Batalla; la Creu Roja, servei d'ambulància, farmàcies, bancs, caixes d'estalvi...

La policia municipal efectuà al llarg de 1991 un total de 1.965 informes i 9.167 denúncies, en gran part corresponents a infraccions de tràfic, i intervingué en 435 accidents de circulació de diversa envergadura.



Ambulatori de la Seguretat Social.



Centre de sanitat.

La biblioteca i l'arxiu

La biblioteca pública tenia catalogats l'any 1991 un total de 25.741 volums. Al llarg del mateix any hi assistiren més de 41.595 persones, entre elles prop de 10.411 xiquets i xiquetes. El total de llibres llegits mitjançant préstec a domicili fou de 5.270, dels quals 522 eren escrits en català. El total de socis lectors és de 4.115.

La biblioteca té la seu al carrer de la Séquia Major on també hi ha la sala-museu dedicada al guitarrista Tàrrega.

L'arxiu municipal, instal·lat al mateix Ajuntament, és u dels més importants de tot el País Valencià i fins i tot dels més estudiats i publicats.

La confecció d'un monumental catàleg, obra de l'arxiver en José M^e Doñate, ens posa de manifest la riquesa de tota la documentació històrica que posseïm i que comprèn des del segle XIV fins els nostres dies.

Instituts i escoles

L'any 1966 inicià la seua activitat docent l'Institut de Batxillerat que té les instal·lacions al carrer d'Ausiàs March.

Quinze anys més tard es va posar en funcionament l'Institut de Formació Professional, situat al camí Miralcamp, amb capacitat per a 600 estudiants i ensenyaments de 1r. i 2n. graus.

Catorze són els col·legis que té la nostra ciutat en l'actualitat, dels quals quatre són privats. El to-



Juzgats



Institut de Formació Professional



Escola Taller



Comissaria de policia.



Servei d'ambulancia.



Bancs i caixes d'estalvi.



Institut de Batsallera.



Escola de Capacitació Agrària.



Col·legis públics "Cervantes" i "Concepción Arenal".

tal d'alumnes escolaritzats en 1992 fou de 5.600, compresos entre els 3 i els 15 anys. El de major nombre d'alumnes matriculats fou el de "Nuestra Señora de la Consolación" amb 809 alumnes, seguit del col·legi públic "Pasqual Nàcher" amb 609 alumnes.

A tot això cal afegir l'Escola de Capacitació Agrària situada a la carretera d'Onda, el centre de la Universitat d'Educació a Distància, a l'avinguda de la Murà, el Conservatori de Música "Mestre Gorterris" al carrer del Comte Albay i l'escola Taller al carrer Josep Ramón Batalla.

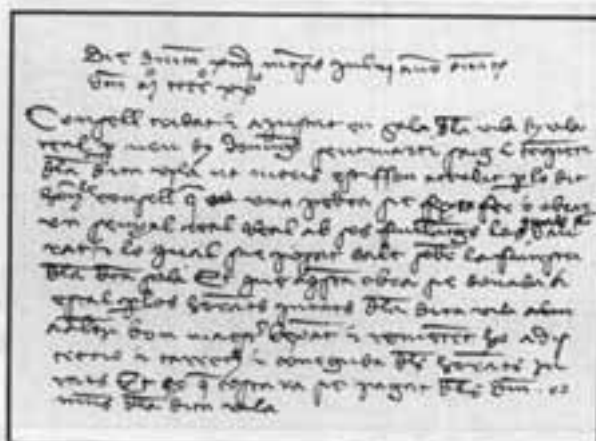
Cultura i esport

En el pla cultural, tant els lluïsos, com les purisimes i rosaries, dediquen part de les seues activitats a aquesta tasca.

D'altres societats realitzen en el decurs de l'any diversos actes de tota mena, des dels esportius fins els culturals. Hi destaca la societat "Els XIII" per la seua dilatada trajectòria teatral que ve de l'any 1915, a més de la coral "Sant Jaume" i de les orquestres de pua i pols "Francesc Tàrraga" i "Ciutat de Vila-real".

Dins d'aquest capítol cal ressenyar la importància de l'emissora Ràdio Popular que té els estudis a la nostra ciutat al cap de l'avinguda d'en Francesc Tàrraga.

D'un bon nombre de cines que hi havia en funcionament, tan sols n'hi queda u obert en l'actualitat, que el públic comparteix amb l'assistència al camp de futbol "El Madrigal" (que pren el nom de la partida del terme on és situat) i amb la pràctica esportiva a les múltiples activitats que du a terme el pavelló poliesportiu municipal.



Document de l'any 1420 que es conserva a l'arsiu municipal.



Secció infantil a la biblioteca municipal.



Biblioteca municipal.



Mercat municipal.



Pavelló poliesportiu.



Cementeri municipal.



Camp de futbol.



Antiga pescateria.

ELS COSTUMS

10



ELS COSTUMS

Des del mateix temps de la fundació del nostre poble, les cases s'han caracteritzat perquè eren amples, habitades per una sola família, amb les parets de terra piconada, calç i arena.

Entre els menjars tradicionals tenim els que tenen l'arròs com a aliment característic (la paella, l'engravat, l'arròs amb pilotes, l'arròs amb fesols i nap, l'arròs al forn, l'arròs caldós...) sense oblidar l'olla, la xulla amb allioli, la coca amb tomaca, la "caragolà"...

Els vestits típics de la nostra terra han anat canviant a través del temps. Els més antics que es conserven tenen com a peces principals el calçó, els saragüells, el jupetí, la jupa, la faixa, els calcetins, les espadenyas i el mocador, per a l'home. Les faldes, el gipó, la cotilla, el mocador de coll, la manteleta, el davantal, les calces i el calcer, per a la dona.

També han estat recuperats els balls i cançons que, de bell antuvi, eren ballats a la Plaça de la Vila, il·luminats a les nits amb quatre teies enceses, una a cada cantó. Hom ballava al so de la dolçaina i del tabalet.

També la banda de música ha vingut alegrant les nostres festes i acompanyant l'Ajuntament als actes oficials des de fa més de cent anys.

Tres són les associacions religioses de joves que hi ha al nostre poble, de temps immemorial: els lluïsos, les puríssimes i les rosarieres. Totes celebren les seues festes i processons, tal com passa amb altres tradicions com la "matxà" de Sant Antoni, el rosari de l'Aurora i el porrat i la xulla de les festes de carrer.

Els patrons religiosos de Vila-real són Sant Pasqual i la Mare de Déu de Gràcia. A maig i setembre se celebren les festes patronals perquè el poble s'ho passe bé. Entre les festes més importants destaquen les processons, el bou per *la vila* i el bou embolat.



Casa antiga.

El rei Jaume concedí, en fundar Vila-real, la fira de Santa Caterina, que havia de celebrar-se una vegada l'any. Aquesta commemoració ha estat mantinguda fins ara i hi acudeixen també els xiquets acompanyats de llurs pares.

Molts són els jocs que, de tota la vida, entretenien i divertien els xiquets. Entre els més coneguts recordem els de conill d'amagar; l'ídem; l'all; a la una la pruna; fava, munta i calla; la trompa...

Un joc molt popular entre la nostra gent gran és el del trinet que, temps ha, era jugat al mateix carrer i que tingué i té molts seguidors al nostre poble.

Com també els hi té la caça del tord al parany, que consisteix en atraure l'ocell fins que queda enganxat entre les varetes impregnades de vesc col·locades a les branques de l'olivera o del garrofer.



Llaurador i siquets amb vestits populars.

GUIA

Les primitives cases

Encara que n'hi queden poques i bastant transformades, les primeres cases del nostre poble tenien la paret de tapial, o siga, terra piconada alternant amb capes de morter, de calç i d'arena.

En José M^e Doñate ha escrit: "Els pisos es feien de revoltó de rajola sobre entramat de fusta i rajoles sobre esplanada superfície, la coberta d'aigua es

practicava a base de teula àrab, a dues vessants i amb una inclinació entre 20 i 25 graus. En la seua primera època les cases eren amples, sobretot les de famílies benestants, amb extens rebedor immediat a l'entrada".

La cuina

Entre els plats típics de la localitat una bona part d'ells són autòctons. D'altres, encara que en principi no siguen originaris de Vila-real, han experimentat a les nostres cuines una transformació que els ha donat unes característiques pròpies.



Amb el carro s'anava al terme.



La dolçaina i el tabalet.

Entre les olles podem citar la de cardets, carabassa, col i "putxero", i entre les sopes, les d'all.

Entre els plats que tenen com a ingredients l'arròs, a part la paella, trobem l'engravat, l'arròs a banda, al forn, caldòs i la caldereta, sense oblidar-nos de l'arròs amb pilotes que es menja per Nadal.

Entre la carn és molt apreciada la de conill amb tomaca, carn de bou correguda, llonganisses, sang amb ceba, ventre i peus, i les botifarres que hom sol menjar amb les faves al tombonet.

Al forn, a més de l'arròs, hom sol portar-hi la xulla (que es menja amb allioli), les carxofes, les creïlles, els moniatos, la carabassa i tota classe de coques (la de mollets, tomaca, d'ametlla, celestial,



El ball dels pastorets.

de bicarbonato...) així com les "panaes", les mones, el braç de gitano, les cristines, els pastissets de confitura, els prims i els rotllos.

I no ens oblidem de les miques, els guisots, la "caragolà", la sardina torrada i els rotllets d'aiguardent, beguda característica de la població durant moltes dècades (recordeu el "deu", nom de la ració o mesura que se servia a les tavernes).





Processons de Sant Pasqual i la Mare de Déu de Gràcia.



El rosari de l'aurora.

Els vestits

La indumentària popular i tradicional valenciana, situada cronològicament entre la meitat del segle XVIII i finals del XIX, usa una sèrie de teixits, els principals components dels quals són el lli i la seda.

Aquests vestits admeten moltes variacions que els donen gran riquesa, segons es tracte de la faena, la festa, l'estiu o l'hivern, a més de la classe de teixit, colors i elements ornamentals.

L'home usava camisa, calçó, saragüells, jupetí, jupa, brusa, calcetins, polaines, peücs, mocador, faixa, espadenyes, capa, manta, alforges, capell, barretí i lligacames.

La dona, els vions, sinagües, faldellins, camisa, saragüells, falde, gipò, cotilla, mocador de coll, manteleta, davantal, calcer, mantó, mantonet, "saia", mantellina, ventall, l'adreç i pintes.

Els balls

A principis de segle el ball de la jota, del fandango o de l'anguila eren ballats a la plaça de la vila al so de la dolçaina i el tabalet amb assistència d'una comissió de l'ajuntament i nombrosos concursos de gent, sobretot a les festes patronals.

En el transcurs dels anys anaren perdent-se aquests costums. Tanmateix, en Rafael Beltrán i en José M^o Campos conseguiren rescatar de l'oblit, preguntant als més vells del poble, els nostres balls i cançons. Un grup de balladors d'"Els XIII" els van donar forma. Entre les cançons recuperades tenim "L'eixida de balladors", "La tana o de quatre" i "El ball de l'anguila".

El ball de l'anguila

Are, arenilla,
la xica va a missa,
are, arenilla,
no porta camisa,
are, arenilla,
si en porta o no en porta,
are, arenilla,
a tu res t'importa.

Arrima't a mi
que el llençol és estret,
arrima't a mi
perquè ara tinc fred.
No vull arrimar-me
perquè tinc calor,
no vull arrimar-me
que he fet un traguèt.

La tana o de quatre

Estava el pelut
assentat a l'assut;
passa el botillós
a cavall del seu gos.
A la tana, tana, tana, retretxera,
a la tana, tana, tana de les dos.

De la primitiva banda de música podem dir que va començar l'any 1848, es va organitzar reglamentàriament més tard i va aplegar a tindre un total de vint-i-un músics.

Les processons

Entre el nombre d'associacions i congregacions religioses en destaquen tres, totes elles centenàries: els lluisos (els patrons llurs són Sant Lluís Gonzaga i Sant Joan Berchmans), les puríssimes (la Immaculada Concepció) i les rosarieres (la Mare de Déu del Rosari).

Aquestes associacions celebren les seues festes

solemnes i processons des del segle passat. La congregació dels lluisos fou fundada en 1873 i hi pertanyien 124 joves.

De principis de segle data la "Matxà" de Sant Antoni, encara que la festa en honor del sant és de temps immemorial, com també el rosari de l'Aurora que es cantava pels carrers del nostre poble els diumenges en rompre l'alba. Gran tradició ha tingut des de sempre el porrat (faves, tramussos, cacaus, pastissos i vi) per a celebrar la festa del Sant de cada carrer, sense oblidar les festes i processons patronals en honor de Sant Pasqual i la Mare de Déu de Gràcia, al maig i al setembre respectivament.

El bou

De 1375 data el primer document escrit que fa referència als bous correguts pels carrers de Vila-real, encara que a les primeries sembla que només va ser-ho per la plaça.

Tanmateix, el bou embolat és tan recent que sembla que no té una antiguitat superior al segle.

Tradicionals són també els cadafals, els quals van ser muntats per primera vegada, probablement, a la plaça de Sant Pasqual per l'any 1691.

La fira de Santa Caterina

Jaume I va concedir a Vila-real en el temps de la seua fundació la celebració d'una fira anual, amb la condició que no coincidira amb la de Castelló, restant fixada així la fira de Santa Caterina.

A l'Edat Mitja aquesta fira tenia una duració d'uns deu dies, ja que era l'única forma de proveir-se de tot allò que no es trobava a la localitat.



La foguera de Sant Pasqual.

A hores d'ara només dura un dia. També era anomenada de la "llonganissa" per coincidir amb la matança del porc, i de la "mocadorà", perquè els promesos oferien a les seues promeses un mocador ple de llepolies comprades a la mateixa fira.

Els jocs

N'Esteban Carda ha publicat una recopilació dels diversos jocs amb què jugaven especialment els xiquets del nostre poble.

Les *caretes*, *cara i creu*, *fendri* i al *canut* eren jocs amb monedes. *Carrabina* era un joc amb fang, i per al *bólit* hi havia prou amb uns trossos de fusta. *Conill d'amagar* i *l'all* eren jocs per a córrer. A l'*idem*, a *la una la pruna* i a *fava* s'utilitzava fonamentalment el salt, i a *fer córrer la trompa*, al *rotgile* i a *pesca i panxó* calia trompes de diferents tamanys.

Alguns d'aquests jocs s'haurien de recuperar i servirien de bon esplai per als xiquets.

El trinquet

La pilota valenciana, l'esport autòcton més antic que tenim, era jugada al carrer, sense corda, a llargues i ratlles i, de vegades, al trinquet.

La modalitat d'escala i corda fou introduïda en 1910 al trinquet i és la més estesa a nivell professional que hom practica.

Al nostre poble tenim el trinquet "Pelaio" i l'Ajuntament intentà crear en els seus moments



Competició de tir i arrossegament.

l'Escola Esportiva Municipal de Pilota Valenciana.

El parany

En arribar el fred, el caçador de tords prepara el parany, que consisteix a col·locar estratègicament varetes d'ullastre impregnades de vesc per tot un recinte de garrofers o d'oliveres tallats amb molta cura a fi d'aconseguir l'objectiu.

En arribar el tord extenuat a la nit, en direcció a altres països més càlids, el caçador fa cantar els tords mascles que té engabiats i que li serveixen de reclam, fins aconseguir que la presa caiga a la trampa o parany adequat.



El bou per la vila.



Joc de pilota al trinquet.



Un pasany de garrofers.



La fira de Santa Caterina.

ELS HOMES

11



ELS HOMES

Al nostre poble han nascut importants homes, alguns del quals assoliren fama internacional. Entre aquests homes hi ha ambaixadors, músics, escultors, pintors, escriptors, investigadors, esportistes...

Jaume Mascarell fou un personatge il·lustre que nasqué i morí al nostre poble pels volts de l'any 1400. D'ell sabem que fou representant de Vila-real davant del rei i, més tard, ambaixador a Flandes.

Josep Polo de Bernabé no nasqué a Vila-real, però des de molt menut visqué a la nostra ciutat fins que morí. Fou un notable agricultor i comerciant, introduí el conreu de la canya de sucre i inicià l'adobat de les seues terres amb productes portats de països llunyans.

Francesc Tàrraga, guitarrista i compositor, naix a Vila-real i, després d'estudiar a Castelló, València i Madrid, actua i triomfa fora d'Espanya: París, Londres, Brusel·les, Roma... Viu després a Barcelona i compona nombroses obres per a guitarra. Mor a Barcelona als 57 anys i està soterrat a Castelló.

Mossén Benito Traver és l'autor d'un llibre titulat "Historia de Villarreal". Fou, a més, capellà, escriptor, músic i fotògraf. En morir, tots els escolars de la ciutat, amb llurs mestres, desfilaron davant les seues restes, en testimoniatge de respecte i admiració.

Josep Goterris fou un músic vila-realenc enamorat de la seua terra. Composà el "Himno a Villarreal" i dedicà tota sa vida a la direcció i a la composició musical. Durant 18 anys dirigí la banda de música i composà una òpera.

Carles Sarthou fou jutge instructor de la nostra ciutat, on nasqué, a més

d'escriptor i fotògraf. Publicà nombrosos llibres il·lustrats amb les seues pròpies fotografies i estudià la història, la geografia i l'art dels nostres pobles i comarques.

Josep Ortells, a més de l'escultura, dominà la pintura i altres arts plàstiques amb rara perfecció. Una gran part dels monuments que hi ha a la nostra ciutat són deguts a Ortells, el qual sentia una gran predilecció pels paratges del *termet* de l'ermita, on passava temporades de descans.

Joan Baptista Llorens fou un gran ciclista i aconseguí diverses vegades el campionat d'Espanya. Llorens participà a moltes proves europees i arribà a ser, al seu temps, la primera figura de talla internacional que tingué el ciclisme espanyol.

Manuel Calduch, home savi i bondadós, fou un botànic i farmacèutic nascut a Vila-real, que dedicà la seua vida a l'estudi de les plantes i aconseguí un herbari amb més de sis mil espècies diferents.

Francesc Gimeno Barón ha passat a la història de la pintura com un gran paisatgista que féu predominar sempre el color i la llum als seus quadres. Nasqué a Vila-real i estudià a Castelló, València, Madrid i Barcelona. Passà part de la seua vida en contacte amb la naturalesa pintant el camp.

Josep Gumbau és el pintor més universal de casa nostra. Després dels seus estudis i exposicions a València, se n'anà a viure a París i arribà a ser una de les més destacades figures de l'art actual valencià. Ha viatjat per tot Europa i la seua obra es troba repartida pel món. Sempre que ha pogut, ha vingut al seu poble.

Altres homes importants nascuts a Vila-real són: l'historiador Ramon de Maria, l'escriptor Lluís Maria Llop "Azael", el professor Pasqual Nàcher, l'escultor Julio P. Fuster i l'historiador i arxiver José M^a Doñate.



Jaume Mascarell, a les Corts Valencianes.

GUIA

Jaume Mascarell

L'ambaixador Mascarell fou un insigne vila-realenc, un personatge important com a home d'Estat.

Doctor en Dret Canònic i Civil, fou assessor i auditor, ambaixador a Flandes i cap de tota l'administració de l'estat espanyol.

També formà part de la Generalitat Valenciana representant el nostre poble com a part del braç reial on eren les ciutats que no eren de propietat feudal, sinó depenents directament del mateix rei.

Al Palau de la Generalitat de València hi ha un gran llenç on hi ha pintats els representants de les ciutats del braç reial. Aquesta pintura, situada al Saló de Corts, té retratat, entre altres, el nostre conciudadà Mascarell, on també figura el nom del nostre poble.

Benito Traver diu que Jaume Mascarell estigué a les Corts Valencianes en 1415 i Vicià, a la tercera part de la "Crònica de València" parla d'en Jaume Mascarell així: "El qual, per la bona administració de la justícia que en el seu ofici feia, mereix d'alabança".

Josep Polo de Bernabé

Josep Polo de Bernabé i Borràs nasqué a Quartell (la Vall de Segó) el 12 de desembre de 1812. Els seus pares, segons sembla, s'hi traslladaren a Quartell a la recerca d'un lloc tranquil, car en aquells temps encara era recent la guerra del Francès.



Polo de Bernabé, d'Ortella.

Ja des de molt jove visqué amb els seus pares al nostre poble, on la família tenia extenses propietats agrícoles.

Autodidacta, aplegà a polític i fou vicepresident a les darreres Corts d'Isabel II, però fonamentalment fou agricultor.

Exportà la taronja a diversos països europeus, volgué rehabilitar la desprestigiada canya de sucre, àdhuc preparà les terres per a conrear la planta del tabac sense que, per fi, li foren concedits els permisos.

Fou el primer agricultor de l'estat que utilitzà en l'adobat de les seues terres els guanos del Perú allà pel 1850, els superfosfats i tots altres adobs minerals.

No és cert que fos l'introduïdor de la taronja mandarina, coneguda ja de temps abans. Morí a Vila-real el 4 d'octubre de 1889.

Encara hi ha l'antiga casa de Polo de Bernabé al carrer del seu nom, el monument d'Ortells i un quadre de la seua efígie a l'ajuntament, regalat per la seua pròpia filla "la Pola".

Francesc Tàrrega i Eixea

Nasqué el 21 de novembre de 1852 a Vila-real, a la vora de l'església i convent de Sant Pasqual.

Als 6 anys d'edat la família se'n va a viure definitivament a Castelló i el fan aprendre música per a poder guanyar-se posteriorment la vida, ja que patia una miopia incurable. Aprén a tocar el piano i la guitarra, i segueix estudis a Barcelona, València i Madrid.



Mosen Benito Traver.

Gràcies a Tàrrega, la guitarra deixa de ser un instrument només apte per al divertiment i la taverna, perquè l'eleva a la categoria universal com el seu amic Pau Casals fa amb el violoncel.

Triomfa arreu del món: París, Londres, Perpinyà, Saragossa, Cadis, València, Ciutat de Mallorca, Brussel·les, Berna, Algèria, Granada, Sevilla... admiraran el millor intèrpret que mai no havia tingut la guitarra.

Home senzill, tímid i despreocupat, distingit per l'admiració dels famosos com Pasteur, Víctor Hugo, Sarasate, Picasso, Regoyos, Casals, Granados, Albéniz, etc.

No content de com sonava la guitarra a la manera tradicional, usant les ungles, ja que trobava massa duresa i falta de sonoritat, aprengué a tocar-la de cap nou, reduint les ungles fins a evitar-les.

Als 52 anys pateix una embòlia que el deixa paralític i de la que es recupera molt lentament i ha de tornar a aprendre a tocar.

Mor el 15 de desembre de 1909 a Barcelona, als 57 anys. Sis anys després el seu cos va ésser portat a Castelló on descansa definitivament el nostre Tàrrega.

A hores d'ara, encara no ha eixit cap intèrpret que, ni de bon tros, s'aproxime a la qualitat interpretativa de Tàrrega, el més universal i il·lustre dels fills gloriosos de Vila-real.

Benito Traver

Nasqué a Vila-real el 30 de desembre de 1868. Cursa estudis de Batxillerat al Seminari de València



Josép Goterra.

i després passà al de Sigüenza per a, més tard, ser ordenat capellà a Tortosa.

Mossén Benito és recordat no sols per la seua tasca literària sinó també per haver-se dedicat a l'estudi de la història i de la música. Composà "Les festes a la Patrona del poble", "La despertà de l'aurora"... etc.

A més a més fou cronista del poble, arxiver, acadèmic de Belles Arts, de Ciències Històriques i d'Art i Bones Lletres, membre de "Lo Rat-Penat" i del Centre de Cultura Valenciana, col·laborador del "Diccionari General de la Llengua Catalana" i de l'"Espasa-Calpe", etc.

Publicà diversos llibres sobre la nostra història i l'ensenyament de la música.

Està soterrat al nostre cementiri i té un carrer dedicat al seu nom.

Josep Goterris

Nascut a Vila-real el 1873, la guitarra fou u dels primers instruments que dominà, però es dedicà a l'estudi de la composició i l'harmonia.

En 1912 es va fer càrrec de la direcció de la banda municipal, fins l'any 1930 en què va morir als 57 anys.

Per a guitarra composà "Rosita" i "Festa del poble". Produí més de cent peces, la majoria pasdobles i cantables, entre els que destaquen "Vernia", "Casino Antiguo", "Villarreal", "Llorens", "Martínez"...

L'"Himno a Villarreal" amb lletra de Francesc Moreno i la "Marcha de la Ciudad" són les dues grans composicions dedicades al seu poble.

Dins la parcel·la religiosa trobem l'"Himno a San Antonio", "Rosario", "Concepción", "Recepción" i "Despedida", així com diverses marxes processionals i fúnebres i altres poemes simfònics per a banda.

També dedicà el seu treball a la sarsuela fins a musicar-ne quinze, entre elles "La pájara", "Lola la risueña" i "El reloj de Marquembel".

De tota manera, l'obra més important a què dedicà part de la seua vida és l'òpera "El dragón de fuego", amb lletra de Jacinto Benavente.

El mestre Goterris té al nostre poble un carrer dedicat.

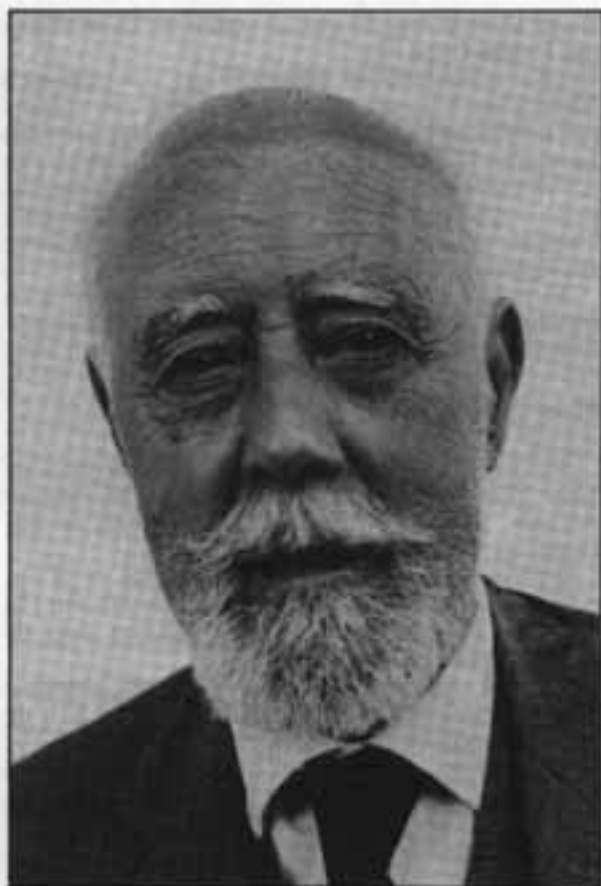
Carles Sarthou Carreres

Va nàixer al nostre poble en 1876. Estudià el batxillerat a Castelló i Dret a València. Es doctorà a Madrid en 1904.

Ja des d'universitari tingué una inquietud que mantingué tota sa vida: el coneixement de l'art i la geografia dels pobles i comarques del País Valencià.

Exercí com advocat, fou jutge del nostre poble, secretari del jutjat de Borriana i, més tard, en 1920, jutge de Xàtiva, on morí. Xàtiva el nomenà fill adoptiu per tots els treballs històrics que li dedicà i pel seu treball d'arxiver, cronista i bibliotecari de la ciutat dels Borge.

Fou acadèmic d'Història i Delegat Regional de



Carles Sarthou Carreres.



Ortells, modelant la Puríssima de les Lluisos

Belles Arts a més de col·laborador de l'Enciclopèdia Espasa-Calpe.

Com a escriptor té molt publicat, il·lustrat amb fotografies fetes per ell mateix, ja que fou un pioner de l'art fotogràfic. Destacarem "Villarreal y sus santuarios", "La provincia de Castellón de la Plana", "Las ermitas góticas de Játiva", "El arte cristiano retrospectivo en la provincia de Castellón", "Monasterios valencianos" i "Geografía Regional del Reino de Valencia".

El nom de Carles Sarthou ha estat donat a un col·legi públic, un carrer i una associació fotogràfica del nostre poble.

Josep Ortells i López

Nasqué al carrer del Tremedal el 7 de juny de 1887. S'inicià en l'escultura de la mà d'en Pasqual Amorós. Estudià a l'Escola de Belles Arts de San Carlos de València.

Obtingué la plaça d'escultor anatómic de la Facultat de Medicina de la Universitat de Madrid i la càtedra de modelat a l'Escola de Belles Arts de San Fernando de Madrid.

Guanyà molts premis, com la tercera, segona i primera medalla a les exposicions de Belles Arts de San Fernando els anys 1910, 1915 i 1917.

El 1927 fou nomenat fill predilecte de la nostra ciutat i fou descoberta una placa a la seua casa natal. Als museus de Madrid, Barcelona i Bogotà hi ha mostres de l'art d'Ortells.

A Vila-real podem admirar moltes obres seues, com les estàtues de Polo de Bernabé, Tàrraga, Crist Jacent del Sant Sepulcre, Oració de Jesús a l'Hort, Dolorosa, Puríssima dels Luïsos, Pastoret de l'ermita, altar-urna de Sant Pasqual...

Morí el 27 de desembre de 1961, i el seu cos descansa al poble que el va vore néixer.

Una plaça, un passatge i un col·legi duen el seu nom en record i homenatge, a més del museu que hi ha a l'ermita de la Mare de Déu de Gràcia.

Joan Baptista Llorens

Fill de família humil, Llorens només comptava amb el cabdal del seu entusiasme il·limitat i amb l'incondicional recolzament de Pasqual Poré, un altre vila-realenc apassionat pel ciclisme.

Triomfà a Bilbao i Badalona, guanyà els campionats de Mallorca en 1921 i Madrid en 1923, fins un total de set campionats d'Espanya.

Llorens disputà a Copenhague el campionat d'Europa en qualitat de campió d'Espanya, així com infinitat de proves europees: Lieja, Colònia, Llemotges, Pàdua...

Fou el primer ciclista de l'estat espanyol que anà a córrer a Amèrica, l'any 1925, amb tan mala sort que s'hi trencà la clavícula a la primera cursa.

Bolònia, Milà, Florència, Roma, París, Lió, així com les més importants ciutats espanyoles foren testimoniatges que Llorens fou la primera figura de talla internacional que tingué el ciclisme espanyol.

Al nostre poble té dedicat el Pavelló Poliesportiu i un carrer.

Manuel Calduch i Almela

Apotecari nascut a Vila-real a començament de



Joan Baptista Llorens fou un gran ciclista.



El botànic Calduch.

segle, i mort a Castelló el 21 de març de 1981, ha estat un botànic de categoria universal, no sols pels seus coneixements teòrics sinó també per la seua faceta investigadora com a botànic de camp.

La seua obra pot comparar-se a la d'altres apotecaris-botànics castellanencs ja desapareguts, com Josep Ximénez i J. A. Barreda, del XVIII, però mentre l'obra llur ha desaparegut pràcticament, la de Calduch roman a la Càtedra de Botànica de la Facultat de Farmàcia de la Universitat de València.

Després de tota una vida de recerques per la nostra terra, aconseguí reunir un herbari amb més de sis mil espècies diferents, ço que fa que la UNESCO el considere u dels més importants del món, ja que els qualificats com "molt bons" només en tenen entre dues i tres mil.

Manuel Calduch, que rebé homenatges a tot arreu del País Valencià poc temps després de mort, escrigué també molt sovint, fonamentalment en català.

L'apotecari Calduch té el seu nom gravat a una pedra al *termet* del nostre ermitori -Passeig Botànic Calduch- lloc per on tantes vegades passejava vora el riu de Millars, buscant alguna planteta per al seu herbari, i un col·legi públic amb el seu nom.

Francesc Gimeno Barón

Nasqué el 30 de novembre de 1912 i inicià els estudis de pintura i modelat a instàncies de l'escultor Ortells, sota la direcció del pintor Castell.

Passà per l'Escola de Belles Arts de València i amplià estudis a la de Madrid, tenint com a professors a Stolz, Vázquez Díaz, Adsuara i Capuz. En 1934 s'hi traslladà a Barcelona on començà a viure de la seua pintura.

A Castelló treballà amb Porcar a partir de 1939, encara que els bodegons i paisatges que pinta són bastant oposats pel seu tractament als que fa el propi Porcar.

Després d'una època de viatges per Catalunya s'hi trasllada en 1952 a Aín i, de tan impressionat com quedà pels paisatges de l'Espadà, decidí quedar-se a viure-hi.

Morí a Castelló el 7 de novembre de 1978 i les seues despulles descansen al cementeri d'Aín.

Josep Gumbau

El pintor Gumbau nasqué a Vila-real el 10 de novembre de 1907. Als 17 anys inicià els estudis de Belles Arts a València i més tard s'hi traslladà a Madrid i Barcelona.

Després de llargs anys dedicats a pintar i a participar als moviments de vanguardia valencians, s'hi trasllada a viure a París on consegueix els més importants premis de pintura i realitza diverses exposicions itinerants a França.

Artista d'una temàtica ampla com pocs, Gumbau jugà fort al seu moment per les noves tendències, passant des de les primeres obres figuratives a altres de marcat i enèrgic caràcter social, fins aplegar a les abstractes més radicals, en un recorregut que podríem qualificar com el d'un profund camí creador.

Durant els darrers anys han estat realitzades exposicions antològiques de la seua obra a París, Vila-real, Castelló i València.

Morí el 15 de febrer de 1989 a Marsella (França) però el seu cos està soterrat al nostre poble.

Altres homes importants

Pasqual Nàcher (1868-1943), doctor en Ciències Naturals, Farmàcia i Dret, Catedràtic a Granada i Director General de Primers Ensenyaments.

Lluís Maria Llop (1871-1942), carmelita, escriptor sota el pseudònim d'"Azael", que creà "La hija de Belisario", "Novelas cortas" i "La tragedia divina" entre altres.

Ramon de Maria (1880-1936), carmelita, historiador, la major part dels seus treballs estan publicats entre 1927 i 1947 per la Societat Castellonenca de Cultura. La seua obra cimera és "El Repartiment de Burriana y Villarreal".

Julio P. Fuster (1910-1967) escultor, de les seues mans isqueren innumbrables imatges religioses repartides per les nostres comarques. A la nostra ciutat n'hi ha un bon nombre.

José M^a Doñate (1921), cronista de la ciutat, arxiver i historiador, autor de molts treballs d'investigació sobre el nostre poble, dels quals han estat preses una bona part d'aquestes línies, és a més, pintor, gravador i escultor.



Gimeno Barón i Poli "Paisatge d'Aín".



Pasqual Nàcher, Lluís M^a Llop "Azuel"
i Ramon de Maria.



El pintor Josep Gumbau.

"Les llavadores" i "Sol de flauta", olis
de Gumbau.



Julio P. Fuster.



José M^a Doñate, amb el professor Guichard



"Aquelarre", signafort de Doñate.

LA HISTÒRIA

12



LA HISTÒRIA

Disseminats per les terres que posteriorment formarien els nostres camps, i de molt abans que el rei Jaume I fundàs *la vila*, han aparegut algunes restes que indiquen l'existència de pobles com l'iber, el romà i l'àrab que habitaren aquests indrets.

Els romans foren els qui deixaren una major empremta del seu pas, fins a l'extrem que ha estat possible saber per on passaven les séquies que construïren per al reg dels seus camps.

La primera séquia, anomenada del Diable I, anava paral·lela al riu de Millars i, després d'arribar al termet de l'ermita de la Mare de Déu de Gràcia, es prolonga a través d'una branca travessant dos barrancs i el riu Sec, per a arribar al terme de Nules, en direcció a Sagunt o Morvedre.

La segona séquia, anomenada del Diable II, travessava els camps de Vi-

la-real, vorejant el seu terme municipal, també en direcció a Nules.

La tercera séquia, anomenada de les Argamasses, discorria junt al Millars, a partir dels voltants de l'ermita, fins aplegar al pont de Santa Quitèria.

Altres restes que demostren on habitaven els romans i inclús els àrabs, els trobarem a les proximitats de l'anomenat Corral de Galindo.

També ens convé saber que el pont de Santa Quitèria fou, en la seua primera època, construït pels romans.

En temps de Jaume I fou edificat novament i, més tard, es posà una creu en mig del pont de la que tan sols ens resta una inscripció.

Seguint la nostra història, hem de saber que en temps de Felip V, l'any 1706, la nostra ciutat fou incendiada en no voler acatar les ordres d'un rei que no desitjàvem.

Passat el temps, ja en 1810, els vila-realencs defensaren de bell nou la població de l'atac dels exèrcits francesos que se'n volien apoderar.



Edificació anterior a la Reconquesta al "Corral de Galindo" (1).



Enterraments de l'estació prehistòrica anomenada "Vil·la Filomena".

GUIA

Vil·la Filomena

En 1922 hom descobrí en terrenys pròxims al *termet* una estació eneolítica (any 2000 a. de J.C., aproximadament) que va rebre el nom de "Filomena" per estar situada en les immediacions d'un maset que duia aquest nom.

L'estació prehistòrica presentava un total de trenta-cinc fosses amb obertura de forma circular i una fondària que anava dels dos metres al metre i mig. En els enterraments foren trobats cranis i ossaments d'animals, cadàvers humans, instruments, ceràmica, objectes d'adorn...

Aquest fou l'inici d'una sèrie de testimonis indicadors d'una població eneolítica, ibera, romana i àrab que, de manera disseminada, vivia en terrenys que, anys a venir, serien el nostre terme municipal.



Els romans

Però ja abans, el 1908, en roturar una finca situada entre els camins de l'Ermita i Vell de Castelló a Onda, hom descobrí el que semblava ser el paviment d'una vil·la romana, amb abundància de mo-



Séquia del Diable II. Excavació sobre la roca (I).

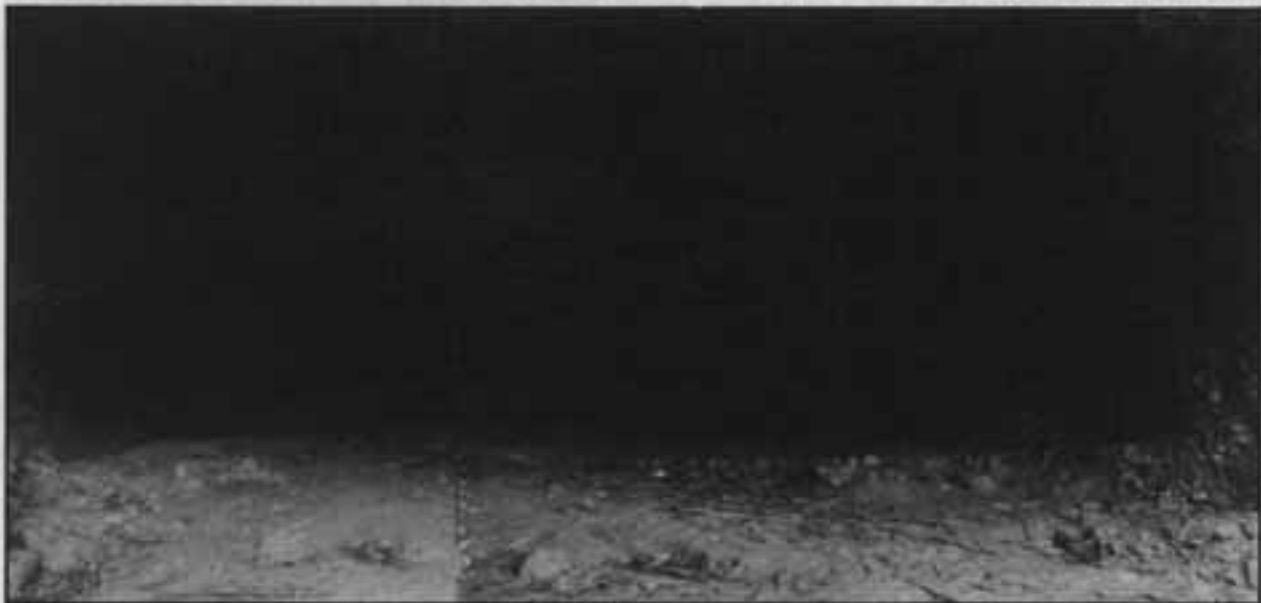


Sèquia del Diable I. Portell dins del riu Millars on comença la sèquia (A).

nedes i ceràmica que corresponia als segles I i II de la nostra era.

Posteriorment estudis publicats per José M^o Doñate a partir de 1966, han situat amb exactitud els llocs on els romans deixaren la seua empremta.

Monedes i materials del segle I al III han aparegut disseminats per les rodalies d'una sèrie de sèquies romanes que portaven l'aigua del riu de Millars fins als camps i les vil·les de la població de l'època.



Cova del Diable amb les boques d'eixida i entrada. A dalt, túnel d'entrada (B).

Sèquia del Diable I

La sèquia del Diable I comença prop del terme d'Onda vora el cim de Cap Blanc i va sempre per la vora dreta del riu, guanyant altura. En el seu recorregut poden observar-se alguns trossos que, a pesar del temps passat, encara es conserven, com l'anomenada Cova del Diable, ja a l'entrada del nostre terme. La sèquia prossegueix el seu curs fins aplegar al *termet* on es bifurca en dos ramals.

El primer d'aquests travessa per la meitat el nostre terme en direcció nord-sud fins aplegar al barranc d'Espasers, que salva a través d'un aqüeducte (pont de la Bruixa), per a travessar després el barranc de Ràtils, gràcies a un nou aqüeducte (els Arquets). Ambdós s'hi conserven encara, el segon en millors condicions.

La sèquia aplega fins el riu Sec o Anna, on encara romanen alguns pilons on descansava l'enorme aqüeducte, dirigint-se posteriorment a Nules.

Al mateix riu Sec trobem encara les restes d'una antiga presa romana incorporat a la qual hi ha el paviment d'una sèquia del mateix temps.

Sèquia del Diable II

La sèquia del Diable II naix paral·lela a la I i se separa d'aquesta només aplegar al nostre terme mu-



Tram de la sèquia del Diabla I (C).



Ratal de la sèquia al terme (D).



Pont de la Bruixa al barranc d'Espasers. Sèquia del Diabla I (E).



Aqüeducte dels Arqueta al barranc de Ràtils. Sèquia del Diabla I (F).

nicipal. Després segueix la direcció sud, coincideix amb el barranc de Ràtils i es dirigeix també cap a Nules per a regar, probablement, els camps de Sagunt.

Aquestes séquies, segons estudis realitzats, foren construïdes al segle I de la nostra era.

Séquia de les Argamasses

El seu curs comença on també ho fa la séquia de l'antic molí de l'ermita. Més tard, vorejant sempre el riu, apareix en tota la seua plenitud una vegada passat el molí Bisbal i aplega fins a les immediacions del pont de Santa Quitèria.

La séquia és romana en tota la labor d'excavació a la roca, encara que des del temps de Jaume I i fins a les darreries del segle passat, seguí sent utilitzada cosa pel que, en alguns trams, ha estat bastant transformada.

Els moros

Després de la invasió dels àrabs, aplegaren a les nostres terres alguns berberescs, ramaders, que habitaven en campaments però que deixaren petites empremtes en aquells indrets on abans s'hi assentaven els indígenes i, després, els romans.

Un d'aquests llocs és l'anomenat corral de Galindo, proper al barranc de Ràtils per on discorria la séquia del Diabre II.

El pont de Santa Quitèria

Amb tota seguretat, la Via Augusta travessava el riu de Millars a través d'un pont o passarel·la construït a l'altura del que avui és l'ermita de Santa Quitèria. N'és prova la cimentació romana del sus-



Pilons de l'aqüeducte de la séquia del Diabre I al riu Sec (G).



Presa romana al riu Sec i séquia que naix al mateix lloc (H).



Crema del nostre poble l'any 1706 i ceràmica que ho recorda.

dit pont, el camí del qual ens porta fins a altres ruïnes romanes que hi ha sobre la rambla de la Viuda.

En 1275 el rei Jaume encarrega a Pere Dahera la construcció del pont anomenat més tard de Santa Quitèria.

Al bell mig del pont i sobre un dels seus ampits hom pot llegir la següent inscripció, on campeja l'escut de Vila-real: "1652. El anyo de 1652 cayo vn rayo a vintivno de Ivnio y dio en esta crus".

La història conta que en 1583 s'hi col·locà una creu en record de la gran riuada esdevinguda dos anys abans i que, setanta anys més tard, fou col·locada la inscripció que recorda la desaparició de la creu a causa d'un llamp.

L'any de la crema

El 12 de gener de 1706 les tropes del rei Felip V cremaren la nostra ciutat.

En aquella guerra, anomenada de Successió, hi havia dos bàndols que s'hi oposaven pel poder. D'un costat els borbònics o botiflers que lluitaven per Felip V, representant de la tradició absolutista i centralitzadora; de l'altre, els partidaris de l'Arxiduc Carles, o maulets, que havia jurat respectar les lleis del país, els Furs.

Com que Vila-real va oposar resistència a les tropes castellanes de Felip V, en passar pel nostre poble ho arrasaren tot i cremaren la ciutat.

Hi hagueren dos-cents cinquanta-tres morts dels veïns i cinc-cents morts de les tropes absolutistes que feren dos-cents presoners entre els nostres.

Prop d'on estava l'antic portal de Castelló -que és per on entraren les hosts borbòniques- hi ha una inscripció en ceràmica que recorda aquella trista data: "En record dels herois del nostre poble morts en la defensa dels furs i les llibertats valencianes".



Guerra del Francès

El 9 de març de 1810, un grup de gent armada amb bastons i aixades, de Castelló, Almassora i Vila-real, s'hi parapetaren al pont Nou del riu de Millars a fi d'impedir el pas dels francesos que havien invadit la nostra terra.

Els soldats francesos coparen i acoltellaren els defensors, i, entre altres, moriren vuit veïns de Vila-real.

El 9 de març de 1926, al mateix lloc on succeïren els fets, s'aixecà un monolit en pedra on podem llegir les següents paraules gravades per l'escultor Ortells: "A la memoria de los bravos defensores del puente nuevo contra la invasión extranjera. En 9 de marzo de 1810, los Ayuntamientos de Almazora, Villarreal y Castellón en el centenario de la gloriosa fecha".



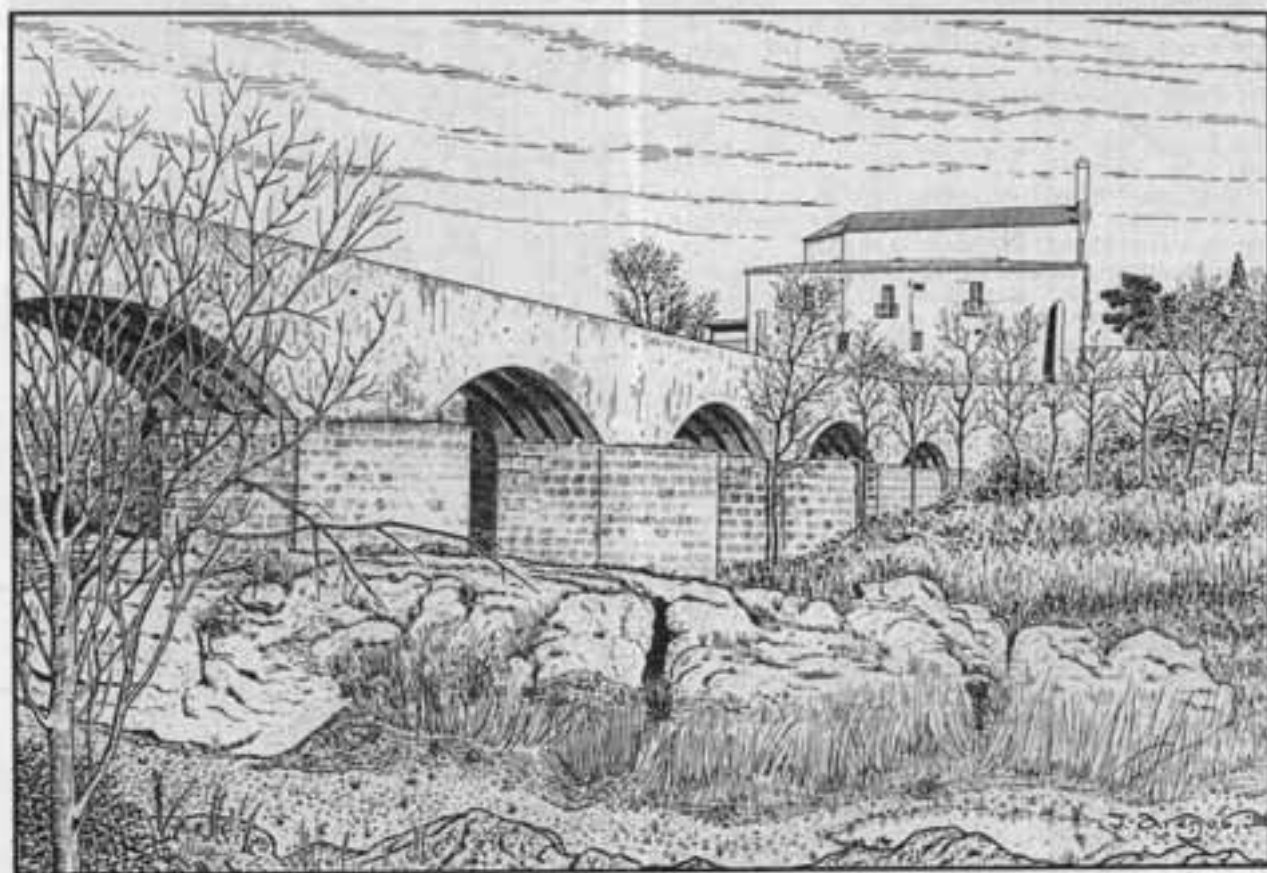
Defensores del pont Nou intentant impedir el pas dels francesos l'any 1810. A la dreta, monument d'homenatge.



Al bell mig del pont de Santa Quirèria hi ha una inscripció.



Inscripció de l'any 1652.



Pont medieval de Santa Quirèria.

BIBLIOGRAFIA

- José M.^a Doñate. «En torno a Viciana». Castellón-Diario, 5 setembre 1982.
- José M.^a Doñate. «Plaza Jaime I de Villarreal». Mediterráneo, 20 febrer 1985.
- José M.^a Doñate. «Notas sobre la fundación». Mediterráneo, 10 febrer 1974.
- José M.^a Doñate. Datos para la historia de Villarreal. Tomo I. Villarreal, 1972.
- José M.^a Doñate. Datos para la historia de Villarreal. Tomo II. Villarreal, 1973.
- José M.^a Doñate. Datos para la historia de Villarreal. Tomo III. Villarreal, 1973.
- José M.^a Doñate. Datos para la historia de Villarreal. Tomo IV. Villarreal, 1977.
- José M.^a Doñate. Datos para la historia de Villarreal. Tomo V. Villarreal, 1982.
- José M.^a Doñate. Datos para la historia de Villarreal. Tomo VI. Villarreal, 1984.
- José M.^a Doñate. La torre Moixa. Ajuntament de Vila-real, 1977.
- José M.^a Doñate. «Vila-real: que le devuelvan el nombre». Mediterráneo, 31 octubre 1979.
- José M.^a Doñate. «Siglo XVI: Unidad Nacional». Mediterráneo, 10 febrer 1974.
- José M.^a Doñate. Historias de Nuestra Señora de Gracia. Ajuntament de Vila-real, 1986.
- José M.^a Doñate. «Siglo XIX: Unidad Nacional». Mediterráneo, 10 febrer 1986.
- José M.^a Doñate. José Camarena Mahiques. Catálogo del Archivo Municipal de Vila-real. Castelló, 1986.
- Carlos Sarthou Carreres. Villarreal y sus santuarios. Ajuntament de Vila-real, 1985.
- Carlos Sarthou Carreres. «Villarreal, cuna del protobarroquismo valenciano». Penyalgosa, núm. 6. Castelló, 1980.
- Ramón de María. El «Repertorio» de Burriana y Villarreal. Edició facsimil. Caja Rural. Vila-real, 1983.
- Vicent Fausto. «Una qüestió clara: el nom de Vila-real». A propòsit de les festes. Vila-real, 1980.
- Joan-Damià Bautista. L'art renaixentista a Vila-real. Centre Excursionista. Vila-real.
- Joan-Damià Bautista. «Estudi iconogràfic de l'església major de Vila-real». Estudis castellonencs, núm. 2. Castelló, 1984-1985.
- Joan-Damià Bautista. «L'ermita i l'ermitori, apunts artístics». Cal dir. Vila-real, 20 febrer 1984.
- Joan-Damià Bautista. «Obres i reformes en l'ermita de la Verge de Gràcia, de 1739 a 1920. El llibre d'èxides de l'administració de l'ermita». Centre d'Estudis de la Plana, abril-juny 1986.
- Joan-Damià Bautista. «La fira de Santa Caterina. Un costum que perviu». Castellón-Siete Días.
- Josep P. Gil. «Degradació històrica-artística de la plaça porxada». Rella, núm. 5. Vila-real, 1981.
- Josep P. Gil. «Resum d'història de la Senyera de Jaume I». Rella, núm. 2. Vila-real, 1981.
- Avellí Floris. «La nostra llengua: Vila-real». Mediterráneo, 16 maig 1982.
- Rossana Cantavella. «Alguns aspectes de la llengua a Vila-real abans de la batalla d'Almansa». Rella núm. 4. Vila-real, 1981.
- Benito Traver. Historia de Villarreal. Vila-real, 1909.
- Benito Traver. El gremio de los carpinteros de Villarreal bajo el patronato del Patriarca San José. Vila-real, 1931.
- Benito Traver. Villarreal en la guerra de Sucesión. Ajuntament de Vila-real, 1983.
- Ramón Rodríguez Culebras. «En el centenario de Joan de Joanés». Penyalgosa, núms. 7-8. Castelló, 1980.
- Francisco Rubert Vilanova. «El Retable de Sant Jaume a l'Anxiprestal». Cadafal. Vila-real, maig 1986.
- Antonio M.^a Marcel. «El templo de San Pascual Baylón». Penyalgosa, núm. 6. Castelló, 1980.
- Manuel Juan Nebot. Villarreal siglo XX. Tomo I. Vila-real, 1985.
- Manuel Juan Nebot. Villarreal siglo XX. Tomo II. Vila-real, 1986.
- Manuel Juan Nebot. «La obra del maestro Goterris». Mediterráneo, 17 maig 1980.
- Serafín Sorribes Carceller. «La Virgen del Pilar. Hallazgo de su imagen en Villarreal». Exágono, núm. 379. Vila-real, 1985.
- Emilio Beut. «Villarreal y la Mare de Déu de Gràcia». Las Provincias, 9 setembre 1966.
- Francisco Valverde. «El termet de la Mare de Déu de Gràcia». Mediterráneo, 20 març 1985.
- Francisco Valverde. El Millars, espacio natural amenazado. Ajuntament de Vila-real, 1985.
- Juan Bautista Candau. La Gracia en Villarreal. Tortosa, 1907.
- Pasqual M. Tirado. Jesús Almela. Reseña, descripción y breve historia de la imaginaria mariana villarrealense. Castelló, 1978.
- Rafael Martínez. Geografía de la provincia de Castellón. Castelló, 1958.
- José Sánchez. Fernando Ferrús. Las tierras castellonenses. Madrid, 1963.
- Joan de Caragol. «La remor de l'aigua damunt les pedres». Mediterráneo, 6 juliol 1986.
- Ramon Pascual. Guia dels arbres dels Països Catalans. Barcelona, 1985.
- José Sancho Comins. Atlas de la provincia de Castellón de la Plana. Castelló, 1982.
- Concepción Domingo. La Plana de Castellón. Formación de un paisaje agrario mediterráneo. Castelló, 1983.
- Manuel Amorós. Agrios. Lleida, 1985.
- Corla Amarga. «De taronges i mandarines». Mediterráneo, 5 febrer 1986.
- Vicent Gil. «Tierra y hambre en el siglo XVIII. Labradores y jornaleros». Cadafal, setembre, 1985.
- Vicent Gil. «Los tejedores de cáñamo. Actividad artesana en el siglo XVIII». Cadafal, maig 1983.
- Manuel Villarreal. Pasqual Tirado. «Millars, agua de vida». Cadafal, maig 1981.
- Emilio M. Obiol. Toponimia rural de Vila-real. Caja Rural, Vila-real, 1987.
- Juan Francisco Bernat. «El sector no agrario en Villarreal (1870-1888), los mayores contribuyentes de 1890». Centre d'Estudis de la Plana, núm. 4. Castelló, 1985.
- Diversos autors. La provincia de Castellón de la Plana. Tierras y gentes. Castelló, 1965.
- Diversos autors. «Cevisama'86». Mediterráneo, 12 març 1986.
- Francisco Mezquita. «Profesiones y oficios en Villarreal en 1930». Cadafal, setembre 1982.
- Esteban Carda. Villarreal a lo largo del siglo XX. Ajuntament de Vila-real, 1983.
- Immaculada Puig. Paquita Roca. Justillos i gipsons. Castelló, 1986.
- Immaculada Puig. Paquita Roca. «Generalitats de la indumentaria masculina i femenina». Mediterráneo, 25 febrer 1987.
- Josep P. Broch. «Cuina de bou, cuina de festa». Mediterráneo, 17 maig 1987.
- Emilio Pujol. I Centenario del nacimiento de Tàrraga. Vila-real, 1982.
- Emilio Pujol. Tàrraga. Ensayo biográfico. Valencia, 1978.
- Francisco Agramunt. Gumbau. La rehumanización del arte. Ajuntament de Vila-real, 1985.
- Emilio Lluca. «Polo de Bernabé». Valencia-Fruits, 31 març 1974.
- José Aparicio. «Francisco Gimeno Bardri: Vida y obra». Penyalgosa, núms. 7-8. Castelló, 1980.
- José M. Mulet. «El botánico Calduch». Mediterráneo, 21 març 1985.
- Luis M.^a Llop. Antología de «Azalea». Ajuntament de Vila-real, 1986.
- Enric Dobón. «Josep M.^a Doñate: el Vila-real de cada día. Una crònica al temps». Rella, núm. 12. Vila-real, 1981.
- Vicente Sos Baynat. «Una estación prehistórica en Villarreal». Boletín de la Sociedad Castellonense de Cultura, Castelló, novembre, 1922.
- Santiago Vilanova. «12 de gener de 1706: l'any de la crema». Rella, núm. 1. Vila-real, 1981.
- Santiago Vilanova. «Vila-real, una commemoració». Mediterráneo, 15 gener 1980.
- Jacinto Heredia. «1706, incendio y saqueo de Villarreal». Mediterráneo, gener 1981.
- «Breu història de l'ermitori». Mediterráneo, 24 novembre 1985.
- Hoja Parroquial de la Diócesis de Segorbe-Castellón, 23 setembre 1984.
- «Salvador Montoliu, el último moliner per vocació». Castellón-Diario, 1 setembre 1985.
- «XXV años de paz española en Villarreal». Mediterráneo, 1 abril 1964.
- Catálogo de la exposición de documentos del Archivo Municipal de Vila-real. Vila-real, 1983.
- Col·lecció del Butlletí d'Informació Municipal, núm. 1 al 21. Vila-real, 1984-1987.
- Historia de los Luises de Villarreal. Vila-real, 1948.
- Exposició de vestits tradicionals. Penya la Brusa i Ajuntament de Vila-real, 1980.
- Recetario de la cocina de Villarreal. Vila-real, 1985.
- «Folklore local». Suplemento Hoja Informativa del Socio. Caja Rural. Vila-real, 1974.
- «Hijos ilustres». Hoja Informativa del Socio, núm. 33. Caja Rural. Vila-real, 1974.
- «Homenaje al botánico Calduch». Ajuntament de Vila-real, 1986.
- Juan Bautista Llorens Albiol, ciclista». Club Ciclista Villarreal, 1974.
- Vila-real, calles y plazas. Ajuntament de Vila-real, 1986.

Aquest llibre
"El nostre poble. Vila-real"
s'acabà d'imprimir
als tallers gràfics de Sichert
a Vila-real
el 4 de setembre de 1992,
dia de la baixada de la
Mare de Déu de Gràcia,
patrona de la ciutat.

DELEGACIÓ D'EDUCACIÓ



AJUNTAMENT DE VILA-REAL

Llibre de la localitat per a
l'ensenyament de l'àrea
d'Experiències als alumnes d'EGB

1. La vila.
2. El rei Jaume.
3. L'ajuntament.
4. L'Arxiprestal. Sant Pasqual.
5. El Termet. L'ermitori.
6. El riu Millars.
7. L'agricultura.
8. La indústria. El comerç.
9. Els serveis.
10. Els costums.
11. Els homes.
12. La història.

